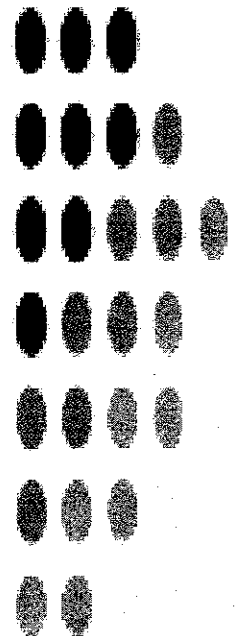


קופת גמל עו"ס

דוחות כספיים
לשנת 2010



קופת גמל עו"ס

דוחות כספיים לשנת 2010

תוכן העניינים

עמודים

2- 12	דוח הדירקטוריון
13- 35	סקירת ההנהלה
36	דוח רואה החשבון המבקר
37- 38	הצהרות
39	דוח רואה החשבון המבקר על הבקרה הפנימית
40	הצהרת הדירקטוריון וההנהלה על הבקרה הפנימית
	דוחות כספיים :
41 - 42	מאזנים
43 - 44	דוחות הכנסות והוצאות
45 - 46	דוחות על השינויים בזכויות העמיתים
47- 79	ביאורים לדוחות הכספיים

קופת גמל עו"ס דוח הדירקטוריון לשנת 2010

מאפיינים כלליים של הקופה

קופת גמל עו"ס (להלן "הקופה"), מנוהלת על ידי עו"ס-חברה לניהול קופות גמל בע"מ (להלן "החברה").

הקופה הוקמה ביום 28 בינואר 1996 במסגרת הסכמי שכר בסקטור הציבורי להכללת רכיבים לפנסיה. עד ליום 31 ביולי 2007 הקופה פעלה כתאגיד. החל מתאריך זה מנוהלת הקופה על ידי החברה.

לחברה, בהתאם להסדר התחיקתי, אין הון עצמי ופעילותה היחידה הינה ניהול הקופה.

• הקופה ענפית ומיועדת לעובדים סוציאלים.

• מספר אישור מס הכנסה של המסלול הכללי הוא 159 ושל מסלול ללא מניות - 1437. האישורים בתוקף עד 31 בדצמבר 2011.

• הקופה מאושרת כקופת גמל לתגמולים וקופת גמל אישית לפיצויים רק ביחס לכספים שמועד הפקדתם הינו עד ליום 31.12.2007, וכקופת גמל לא משלמת לקצבה ביחס לכספים שמועד הפקדתם הינו החל מה- 1.1.2008 ואילך. בהתאם להוראות שעה, רשאית הקופה לקבל הפקדות לקופה אישית לפיצויים ללא הפקדה מקבילה לתגמולים בשנים 2008-2012.

• הקופה מקבלת מדי חודש הפקדות ממעסיקים ומעובדיהם. סכומי ההפקדות נגזרים ממשכורתו של העמית על פי התנאים והסכמי העבודה עם המעביד. שיעורי הפרשות מתוך השכר לחשבונות שכירים, שהייתה הקופה רשאית לקבל, הם עד 7% מן השכר על ידי העובד, ו- 7.5% על ידי המעביד. עמיתים עצמאים הם גם עובדים שכירים שהצטרפו לקופה (לראשונה בשנת 2002), כחלק מיישום הסכם המעבר מפנסיה תקציבית לפנסיה צוברת, ושהמעסיק מפקיד עבורם (לפי בחירתם - להלן "ההסדר החליפי") הפרשות לחשבון עצמאי בשיעור של 7% בגין רכיבי שכר שנקבעו (שאין בגינם הפרשה לפנסיה). בהתאם להוראות ההסכם הקיבוצי בסקטור הציבורי במקום ההפרשה לחשבון במעמד עצמאי, בהתאם להסדר החליפי, החל משנת 2011 יבוצעו הפרשות וניכויים לקופה בגין עמיתים אלה כדלקמן:

החל ביום 1.1.2011: הפרשת מעסיק - 12.5%, מתוכם 6.5% לתגמולים ו- 6% במקום פיצויים. ניכוי משכר העובד - 5.5% לתגמולים.

החל ביום 1.12.2013: הפרשת מעסיק - 13%, מתוכם 7% לתגמולים ו- 6% במקום פיצויים. ניכוי משכר העובד - 6% לתגמולים.

• שרותי תפעול ניתנים לחברה על ידי בנק יהב לעובדי המדינה בע"מ (להלן - "בנק יהב" או "הבנק"). תפקיד הבנק הוא לנהל את חשבונות החברה והקופה ואת חשבונות העמיתים לפי תקנון החברה, הוראות החברה, הדירקטוריון והוועדות שלו ובכפוף להוראות כל דין.

קופת גמל עו"ס דוח הדירקטוריון לשנת 2010

• החל מאוקטובר 2010, החלה חברת מגן של"ם שירותים לגופים מוסדיים בע"מ (להלן – מגן של"ם) להעניק שירותים משלימים לשירותי התפעול המתקבלים מבנק יהב. השירותים המשלימים הם בעיקר טיפול בהוראות המתקבלות מהעמיתים (הצטרפות, משיכות, העברות בין מסלולים או לקופה אחרת), והם ניתנו עד ספטמבר על ידי הבנק. ככלל, רוב עובדי מגן של"ם הם עובדים שבצעו את אותן משימות בבנק באותה מערכת, ומגן של"ם הודיעה כי היא מאמצת את נהלי העבודה של הבנק, בהתאמות הנדרשות בנושאים הרלבנטיים לשירותים נשוא ההתקשרות עימה. לאור האמור, ההתקשרות החדשה לא השפיעה באופן מהותי על הבקרה הפנימית של החברה המנהלת על הדיווח הכספי.

• פסגות ניירות ערך בע"מ מנהלת את תיק ההשקעות של הקופה על כל המשתמע מכך, ופועלת ליישום כל ההוראות הרגולטוריות החלות על ניהול ההשקעות של הקופה, בכפוף להוראות ועדת השקעות.

• החברה המנהלת מנהלת במסגרת הקופה מסלול השקעה כללי ועוד מסלול השקעה ייחודי. סך נכסי המסלול הכללי נטו (זכויות עמיתים) ליום המאזן עמד על 245,225 אלפי ש"ח. מסלול ללא מניות החל בפעילות ביום 04/03/2009, וסך נכסיו נטו (זכויות עמיתים) ליום המאזן עמד על 176 אלפי ש"ח.

מידע על בעלי המניות

עמיתי הקופה הם חברים בחברה המנהלת, ועל-פי חוק החברות התשנ"ט-1999, הם נחשבים כבעלי מניות ללא ערך נקוב. מספר החברים בחברה אינו מוגבל. בנוסף איגוד העובדים הסוציאליים, המאוגד בהסתדרות העובדים הכללית החדשה, הוא חבר ובעל אמצעי שליטה בחברה.

מסמכי היסוד -

מסמכי היסוד של החברה ושל הקופה לא שונו במהלך התקופה המדווחת.

מספרי חשבונות והיקף נכסים של הקופה

סך נכסי הקופה לתאריך המאזן הוא 245,401 אלפי ש"ח. מספר חשבונות העמיתים המנוהלים על ידי הקופה בתאריך המאזן הוא 12,921.

מידע כללי על תחום הפעילות

ראה לעיל בדוח על עסקי תאגיד פרק 5- "מידע כללי על תחום הפעילות".

קופת גמל עו"ס
דוח הדירקטוריון לשנת 2010
ההתפתחויות הכלכליות במשק והשפעתן על מדיניות ההשקעות של הקופה

1. התפתחויות פיננסיות

מדד המחירים לצרכן

מדד המחירים לצרכן עלה בשנת 2010 בשיעור של 2.7% (המדד בגין דצמבר 2010 לעומת המדד בגין דצמבר 2009). שיעור עליית מדד המחירים לצרכן בשנת 2010 הינו בתוך יעד ציבות המחירים של בנק ישראל (בין 1% ל-3%).

הריבית השקלית

על רקע המשך ההתאוששות הכלכלית, העלייה במחירי הדירות, ציפיות האינפלציה הגבוהות של החזאים ושל שוק ההון, העלה נגיד בנק ישראל את הריבית במשק מרמה של 1% בדצמבר 2009 לרמה של 2% בסוף 2010. עם זאת, בשל פערי ריבית גבוהים בין הריבית השקלית לריבית הדולרית והאירופאית וצפי שהריבית שם תישאר על כנה לפרק זמן ממושך, נמנע הנגיד מלהעלות את הריבית בשיעור גבוה יותר.

מטבע חוץ

שנת 2010 התאפיינה בהתחזקות השקל מול הדולר והאירו: השקל התחזק מול הדולר בשיעור של 5.99%, ומול האירו בשיעור חד של 12.93%. הסיבות להתחזקות השקל הם: המשך נתוני מאקרו חיוביים של הכלכלה הישראלית, בעיית החובות באירופה והמשך הגדלת הגירעון בארה"ב. בשנת 2010 המשך הנגיד לרכוש מט"ח על מנת לרסן את התחזקות השקל מול סל המטבעות.

תקציב המדינה

הגירעון הממשלתי בישראל הסתכם בשנת 2010 בסך של כ-30.2 מיליארד שקלים, שהם כ-3.7% מהתמ"ג לעומת יעד של 5.5%. ההכנסות ממיסים, שהיו גבוהות מהתכנון המקורי, היו הגורם העיקרי שתרם לגירעון הקטן מהמתוכנן.

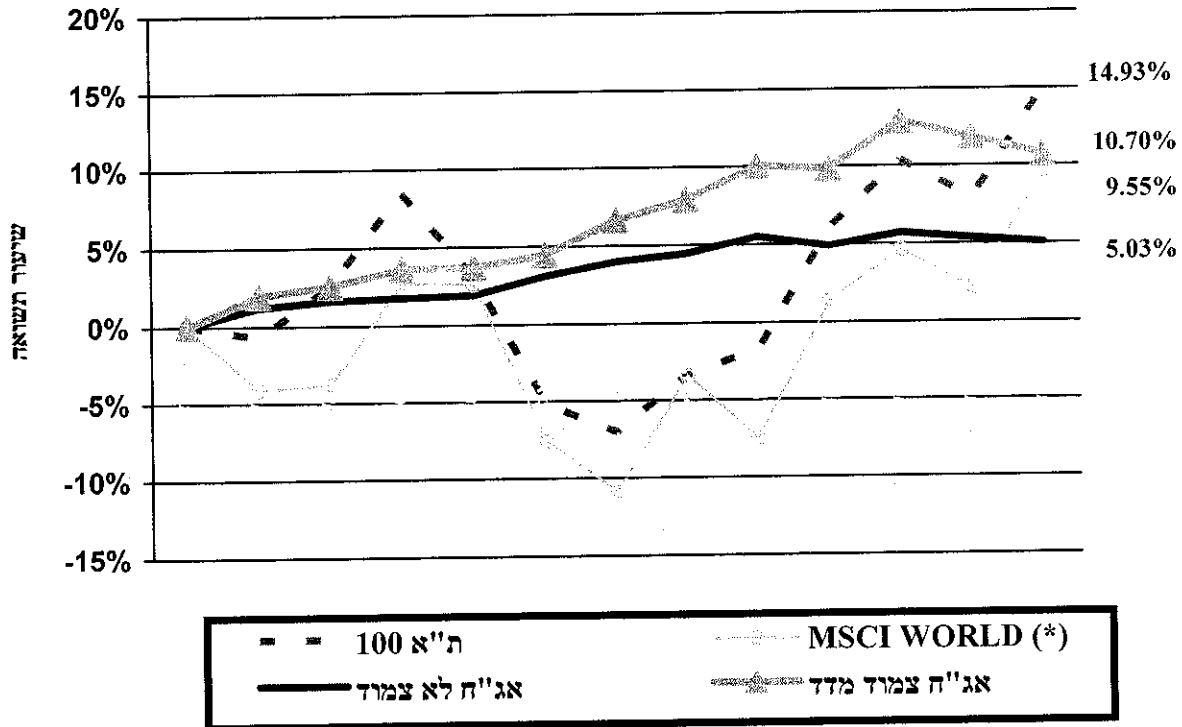
מאזן התשלומים הלאומי

העודף בחשבון השוטף במאזן התשלומים ירד בשנת 2010 ל-6.9 מיליארד דולר (3.2% מהתמ"ג) לאחר עודף של 7.59 מיליארד דולר בשנת 2009 (3.9% מהתמ"ג) ו-1.55 מיליארד דולר בשנת 2008 (0.8% מהתמ"ג).

קופת גמל עו"ס
דוח הדירקטוריון לשנת 2010

2. התפתחויות בשוק ההון

שנת 2010 התאפיינה בתשואות חיוביות במרבית האפיקים. להלן תרשים המציג שינויים במדדים עיקריים בשנת 2010 (לפי הנתונים בסוף כל חודש):



(*) מדד MSCI WORLD, משקף את מדדי המניות בעולם, ומשוקלל בשווי שוק בשווקים.

קופת גמל עו"ס דוח הדירקטוריון לשנת 2010

שוק המניות

בשנת 2010 המשיכו מדדי המניות בכיוון החיובי שאפיין אותם בשנת 2009 אם כי באופן מתון יותר. מדדי המניות העיקריים בישראל עלו בשיעורים של כ-15%. בשנה זו המשיכו מניות חיפושי הגז והנפט לעלות בשיעורים חדים. מדד חיפושי גז ונפט עלה בשיעור של 48.90%. מדד המניות העולמי עלה בשיעור של 9.55%. מדד השווקים המתעוררים עלה בשיעור של 14.80%.

בין הסיבות לעליות ניתן למנות את הגורמים הבאים:

- המשך מדיניות פיסקאלית ומוניטארית מרחיבה בארה"ב.
- התשואות הנמוכות, כמעט אפסיות, על אג"ח ממשלתי בישראל.
- שיפור כללי באינדיקטורים הכלכליים.
- אינדיקטורים חיוביים בכלכלות המתעוררות המעידים על המשך תהליך ההתעצמות של כלכלות אלה.

שוק אגרות החוב

מדד אגרות החוב הממשלתיות הצמודות למדד עלה בשנת 2010 בשיעור של 8.02% ומדד אגרות החוב הקונצרניות הצמודות למדד עלה בשיעור של 13.03%. מדדי הגילון, השחר והמק"מ עלו בשיעורים של 1.18%, 6.23% ו-1.91% (בהתאמה).

שינוי במדדים

להלן שיעורי השינוי במדדים הנבחרים:

2009	2010	
74.86%	15.84%	מדד המעו"ף
26.98%	9.55%	MSCI WORLD
-0.71%	-5.99%	דולר
2.73%	-12.93%	יורו
10.31%	8.02%	אג"ח צמוד מדד ממשלתי
40.22%	13.03%	אג"ח צמוד מדד קונצרני
2.52%	5.03%	אג"ח לא צמודות

גיוס הון במשק

בשנת 2010 גייס הסקטור הפרטי באמצעות הנפקות של אגרות חוב ומניות סך של כ-43 מיליארד ש"ח ו-8.5 מיליארד ש"ח בהתאמה. זאת לעומת 36.5 מיליארד ו-2.5 מיליארד ש"ח, בהתאמה, בשנת 2009.

כ-0.5 מיליארד ש"ח נוספים הוזרמו לחברות בעקבות מימוש של כתבי אופציה למניות. החברות הבורסאיות גייסו בחו"ל 0.6 מיליארד שקל בלבד. רוב הסכום האמור, כ-0.5 מיליארד ש"ח, גויס על ידי חברות, שמניותיהן נסחרות גם בארץ וגם בחו"ל. היקף הנפקות הממשלה ירד השנה בשיעור חד, עקב העלייה בגביית המיסים. האוצר הנפיק בשנת 2010 אג"ח בסך של 9.5 מיליארד ש"ח נטו (הנפקות פחות פדיונות), לעומת כ-30 מיליארד ש"ח בשנת 2009.

קופת גמל עו"ס דוח הדירקטוריון לשנת 2010

3. ענף קופות הגמל

היקף הנכסים הכולל של קופות הגמל לתגמולים ואישיות לפיצויים (להלן: "קופות הענף") הסתכם ב- 31 בדצמבר 2010 ב- 171 מיליארד שקל, לעומת 160 מיליארד שקל ב- 31 בדצמבר 2009. היקף הנכסים של קופות הענף בסוף שנת 2010 עלה בשיעור של 6.86% לעומת סוף שנת 2009. היקף נכסי הקופה עלה בשיעור של 9.12% באותה תקופה.

העלייה בהיקף נכסי קופות הענף מוסברת בתשואה החיובית, בשיעור ממוצע של 9.98%, שהשיגו קופות הגמל על השקעותיהן במהלך השנה החולפת.

עו"ס - חברה לניהול קופות גמל בע"מ השיגה בשנת 2010 תשואות נומינליות ברוטו בשיעור של 7.87% במסלול הכללי ו- 1.79% במסלול ללא מניות.

השיעור הממוצע של דמי הניהול שגבו קופות הענף בשנת 2010 היה 0.95%. השיעור השנתי של דמי הניהול שנגבו מהעמיתים כפי שחושב על פי חוזר 'דוח חודשי של קופות גמל' (חוזר גמל 2-4-2009) בשנת 2010 הוא 0.52%, ראה באור דמי ניהול בדוחות הכספיים של הקופה.

4. אירועים לאחר תאריך המאזן

מתאריך הדוחות הכספיים ועד ליום 01/03/2011 ירד מדד ת"א 100 בשיעור של 4.04%, מדד איגרות החוב הממשלתיות בבורסה בתל אביב ירד בשיעור של 0.28% ומדד המחירים לצרכן (הידוע) עלה ב- 0.56%. בשער השקל חל פיחות בשיעור של 2.09% מול שער הדולר וריבית בנק ישראל עלתה ב- 0.50% נקודות האחוז והגיעה ל- 2.50%.

לגורמים אלו השפעה על שווי אחזקות הקופה ועל החלטות ההשקעה של ועדת ההשקעות, ולפיכך על התשואה.

לאחר תאריך המאזן החלו הפגנות בחלק ממדינות המזרח התיכון וצפון אפריקה, הנשיא מובראק סיים את שלטונו במצרים, וביפן התרחשה רעידת אדמה ובעקבותיה צונאמי. אירועי המזרח התיכון העלו בישראל את אי הוודאות והחשש ליצירת סביבה גיאו-פוליטית קיצונית יותר סביב ישראל. בעולם עלתה רמת אי הוודאות בעיקר בשל החשש מעליית מחירי הנפט בעקבות סיכון לירידת התפוקה בחלק ממדינות אופ"ק.

אירוע רעידת האדמה ביפן והצונאמי שבא בעקבותיו מעלים אף הם את רמת אי הוודאות בשווקים.

לאחר תאריך המאזן, מינתה החברה את רו"ח דורון ארגוב לגורם למנהל הכספים של החברה.

קופת גמל עו"ס דוח הדירקטוריון לשנת 2010

5. מדיניות ההשקעות של הקופה על רקע ההתפתחויות הכלכליות

מדיניות הקופה היא השגת תשואה אופטימלית תוך התחשבות במכלול הסיכונים הניצבים בפני הקופה (כולל סיכון הנזילות). הקופה מפזרת את השקעתה בנכסים פיננסיים מגוונים. היקף ההשקעה בכל אפיק ועיתוי ההשקעה נבחנים על פי הערכה של ההתפתחויות הכלכליות הצפויות בישראל ובעולם ואת הסיכונים השונים.

הקופה שינתה את הרכב נכסיה לאור השינויים בשווקי ההון כאמור. להלן פירוט השינויים לפי אפיקים בסיכום שנתי:

מסלול כללי

במהלך השנה, הוגדלה החשיפה למניות. במסגרת פעילות זו נרכשו מניות בארץ בהיקף של כ- 12.6 מיליון ₪ ונמכרו מניות בארץ בהיקף של כ- 9.7 מיליון ₪. כמו כן נרכשו תעודות סל על מדדי מניות בחו"ל בהיקף של כ- 9.5 מיליון ₪ ונמכרו תעודות סל על מדדי מניות בחו"ל בהיקף של כ- 4.9 מיליון ₪.

במהלך השנה הוגדלה החשיפה לאפיק הקונצרני. במסגרת פעילות זו נרכשו אג"ח קונצרניות צמודות למדד בהיקף של כ- 12.2 מיליון ₪ ונמכרו אג"ח קונצרניות צמודות בהיקף של כ- 0.7 מיליון ₪. כמו כן נרכשו אג"ח קונצרניות שקליות בריבית קבועה בהיקף של כ- 8.7 מיליון ₪ ובריבית משתנה בהיקף של כ- 1 מיליון ₪. במסגרת הפעילות באפיק הממשלתי הצמוד נרכשו אג"ח ממשלתיות צמודות בהיקף של 2.8 מיליון ₪.

באפיק הממשלתי השקלי נרכשו אג"ח ממשלתיות שקליות בריבית קבועה בהיקף של כ- 7.1 מיליון ₪ ואג"ח ממשלתיות שקליות בריבית משתנה בהיקף של כ- 2 מיליון ₪. כמו כן נרכשו מק"מים בהיקף כ- 13.5 מיליון ₪. מנגד נמכרו אג"ח ממשלתיות בריבית קבועה בהיקף של כ- 4.5 מיליון ₪, ונמכרו מק"מים בהיקף של כ- 0.04 מיליון ₪. באפיק אג"ח חו"ל נמכרו אג"ח בהיקף של כ- 1.3 מיליון ₪.

מסלול ללא מניות

נכסי המסלול מושקעים באג"ח במח"מ קצר (לרבות מק"מ).

קופת גמל עו"ס
דוח הדירקטוריון לשנת 2010

מצבה הכספי של הקופה ותוצאות פעילותה

1. להלן טבלה המפרטת את השינויים בהפקדות העמיתים, במשיכותיהם ובהעברותיהם בשנה זו לעומת השנה הקודמת (באלפי ש"ח):

שיעור השינוי	שנת 2009 (באלפי ש"ח)	שנת 2010 (באלפי ש"ח)	
1.32%	11,166	11,313	הפקדות
22.07%	(2,791)	(3,407)	משיכות
19.44%	(3,596)	(4,295)	העברות מהקופה
53.37%	193	296	העברות אל הקופה

2. התשואה הנומינלית ברוטו של הקופה בשנה המדווחת היא 7.87% במסלול הכללי, 1.79% במסלול ללא מניות, לעומת תשואה של 23.20% במסלול הכללי ו- 0.70% במסלול ללא מניות אשתקד. הרווחים שצברה הקופה בשנת 2010, נבעו בעיקר ממניות ואג"ח קונצרניות סחירות. ראה נתונים על התנהגות מדדים שונים וכן השוואתם לשנה קודמת, בדוח הדירקטוריון בפרק על "ההתפתחויות בשוק ההון". מידע נוסף ראה בדוח שיעורי הכנסה בסקירת ההנהלה ב(2).

3. יתרות העמיתים ליום המאזן, שזכאים למשיכת כספים, מתוך כלל הנכסים הן בשיעור של 22.2% במסלול הכללי, ו- 31.5% במסלול ללא מניות, (להלן - "יחס הנזילות"). בנוסף, עמיתים יכולים להעביר את כספם לקופה אחרת, גם אם אינם יכולים עדיין למשוך אותו כדין. הקופה נוהגת לממן את המשיכות וההעברות מן ההפקדות השוטפות, מתקבולים שוטפים מהשקעות הקופה, ואם צריך ממכירות בבורסה. לצורך שמירה על יכולתה של הקופה לבצע תשלומים בכל עת מתייחסת מדיניות ההשקעות של הקופה, יחד עם שיקולי רווח וסיכון, גם ליחס הנזילות, וכן עוקבת אחר נתוני ההפקדות, המשיכות והעברת הזכויות בפועל. בדרך זו הקופה שומרת על היכולת להתמודד עם שינוי בהתנהגות העמיתים, עם העברת כספים מהקופה ועם משיכות כספים לא צפויות, אם יהיו. מדיניות ההשקעות מבוססת על השקעת חלק מהכספים בהשקעות נזילות שוטפות (פיקדונות שקליים קצרי טווח) ובאפיקים סחירים, הניתנים למימוש בהתאם לצרכי הנזילות. הקופה מחזיקה 87.7% מנכסיה בנכסים סחירים, במזומנים ובשווי מזומנים.

במסגרת מדיניות ההשקעות של הקופה, ומתוך כוונה למקסם את תשואת הקופה תוך סיכון נמוך, ועדת ההשקעות מתאימה את מח"מ הנכסים בהתאם להערכותיה לגבי השינויים הצפויים בשוק ההון, ובהתחשב בנזילות של עמיתי הקופה.

4. מאזן הקופה הסתכם ביום 31 בדצמבר 2010 ב- 245,401 אלפי ש"ח לעומת 224,915 אלפי ש"ח ביום 31 בדצמבר 2009, עליה של 9.1%. הגידול בהיקף המאזן בשנת 2010 נבע בעיקר מהרווחים באפיקי ההשקעה, וגם מהצבירה החיובית נטו של זכויות העמיתים.

קופת גמל עו"ס דוח הדירקטוריון לשנת 2010

הפיקוח על מדיניות ניהול סיכוני שוק
הטיפול בסיכונים ובסיכויים נעשה במשולב.
ראה עוד לעיל בפרק " אחראי על ניהול סיכוני שוק".

דוח בסיסי הצמדה
ראה להלן, ביאור 3 בדוחות הכספיים של הקופה.

מידע נוסף על סיכונים

1. ראה להלן מידע על ההתחייבויות התלויות ועל מצב חובות המעסיקים, מעקב החברה עליהם, והסיכון הנוגע לחברה בשל כך, בביאור 19 בדוחות הכספיים המבוקרים.
2. ראה להלן מידע על סיכונים, בפרק "ניהול סיכונים בהשקעות" בסקירת ההנהלה בדוחות של הקופה.
3. ראה להלן מידע נוסף על נתונים כמותיים המשפיעים על היקף החשיפה, בביאורים 4 - 8 בדוחות הכספיים המבוקרים.
4. ראה להלן מידע על סיכון תפעולי, בדוח ההנהלה על אחריותה לדוח השנתי.
5. המידע הקבוע המוגש בישיבות הדירקטוריון וועדת ההשקעות כולל: שינוי במדדי השוק בתקופה שחלפה ממועד הישיבה הקודמת, סקירת פעילות הקופה עם דגש על ההשקעות באפיק הלא סחיר, (הכל לאותה תקופה). וועדת ההשקעות מקבלת השוואה בין החלטות ההשקעה בישיבה הקודמת ובין הביצוע. כמו כן מדווחת התרומה לתשואת הקופה על פי אפיקי השקעה מפורטים, וכן הקצאת הנכסים האסטרטגית של הקופה והרכב נכסי הקופה בפועל.
6. ככלי בקרה למניעת חריגות מכללי ההשקעה, קיים דוח מחשב המתריע אם ישנה חריגה של הקופה מכללי השקעה שנקבעו בתקנות מס הכנסה.

מדד ניהול סיכונים

על פי הוראת אגף שוק ההון, החברה מחשבת ומדווחת מדי חודש, החל מחודש מרץ 2009, את מדד Historical Simulation based Value at Risk - HS-STD (ערך בסיכון על בסיס סימולציה היסטורית) עבור הקופה. המדד יוצר סימולציה היסטורית המחשבת את הסיכון של תיק ההשקעות הנוכחי של הקופה, אילו היה נחשף לאירועים שהתרחשו בשוק בעבר.

כמו כן, אגף שוק ההון מפרסם באינטרנט מדדי סיכון שונים, שהוא מחשב ביחס לכל קופה, לרבות הקופה נשוא דוח זה.

קופת גמל עו"ס
דוח הדירקטוריון לשנת 2010

הערכת בקורות ונהלים לגבי הגילוי

הנהלת החברה, בשיתוף המנכ"ל ומנהל הכספים של החברה העריכו לתום התקופה המכוסה בדוח זה את האפקטיביות של הבקורות ונהלים לגבי הגילוי של החברה. על בסיס הערכה זו, מנכ"ל החברה ומנהל הכספים הסיקו כי לתום תקופה זו הבקורות ונהלים לגבי הגילוי של החברה הנן יעילות על מנת לרשום, לעבד, לסכם ולדווח על המידע שהחברה נדרשת לגלות בדוח השנתי בהתאם להוראות הדין והוראות הדיווח שקבע הממונה ובמועד שנקבע בהוראות אלו.

במהלך התקופה המכוסה המסתיימת ביום 31 בדצמבר 2010 לא אירע כל שינוי בבקרה הפנימית של החברה על דיווח כספי אשר השפיע באופן מהותי, או סביר שצפוי להשפיע באופן מהותי, על הבקרה הפנימית של החברה על דיווח כספי.

קופת גמל עו"ס

סקירת ההנהלה לשנת 2010

(באלפי שקלים חדשים)

<u>ליום 31 בדצמבר</u>					<u>א(1). מאזנים</u>
<u>2006</u>	<u>2007</u>	<u>2008</u>	<u>2009</u>	<u>2010</u>	
					<u>נכסים</u>
					<u>השקעות</u>
					מזומנים ושווי מזומנים:
60	477	4,943	1,114	764	מזומנים בבנקים
<u>4,646</u>	<u>7,401</u>	<u>13,691</u>	<u>17,057</u>	<u>11,734</u>	פיקדונות קצרי מועד
<u>4,706</u>	<u>7,878</u>	<u>18,634</u>	<u>18,171</u>	<u>12,498</u>	
					ניירות ערך סחירים:
53,526	54,091	59,514	73,329	72,821	איגרות חוב ממשלתיות
32,823	31,699	31,945	44,880	65,300	איגרות חוב קונצרניות
<u>51,503</u>	<u>53,253</u>	<u>28,286</u>	<u>50,577</u>	<u>63,811</u>	מניות וניירות ערך אחרים
<u>137,852</u>	<u>139,043</u>	<u>119,745</u>	<u>168,786</u>	<u>201,932</u>	
					ניירות ערך שאינם סחירים:
21,625	27,239	19,632	18,284	14,670	איגרות חוב קונצרניות
<u>532</u>	<u>4,494</u>	<u>3,260</u>	<u>2,286</u>	<u>769</u>	ניירות ערך אחרים
<u>22,157</u>	<u>31,733</u>	<u>22,892</u>	<u>20,570</u>	<u>15,439</u>	
<u>23,500</u>	<u>20,671</u>	<u>17,762</u>	<u>17,021</u>	<u>14,696</u>	פיקדונות בבנקים
					סכומים לקבל בגין השקעות
59	46	181	268	737	
<u>188,274</u>	<u>199,371</u>	<u>179,214</u>	<u>224,816</u>	<u>245,302</u>	סך כל השקעות
					חייבים ויתרות חובה
15	-	1	99	99	
<u>188,289</u>	<u>199,371</u>	<u>179,215</u>	<u>224,915</u>	<u>245,401</u>	סך כל הנכסים
					<u>זכויות העמיתים וההתחייבויות</u>
188,187	199,121	179,215	224,915	245,401	זכויות העמיתים
<u>102</u>	<u>250</u>	<u>-</u>	<u>-</u>	<u>-</u>	זכאים ויתרות זכות
<u>188,289</u>	<u>199,371</u>	<u>179,215</u>	<u>224,915</u>	<u>245,401</u>	סך כל זכויות העמיתים וההתחייבויות

קופת גמל עו"ס

סקירת ההנהלה לשנת 2010

א(2). המאזנים באחוזים

<u>שיעור השינוי</u> (1)	<u>ליום 31 בדצמבר</u>		<u>נכסים</u>
	<u>2009</u>	<u>2010</u>	<u>השקעות</u>
			מזומנים ושווי מזומנים:
(38.0%)	0.50%	0.31%	מזומנים בבנקים
(36.9%)	<u>7.58%</u>	<u>4.78%</u>	פיקדונות קצרי מועד
(37.0%)	8.08%	5.09%	
	-----	-----	
			ניירות ערך סחירים:
(9.0%)	32.60%	29.68%	איגרות חוב ממשלתיות
33.4%	19.95%	26.61%	איגרות חוב קונצרניות
15.6%	<u>22.49%</u>	<u>26.00%</u>	מניות וניירות ערך אחרים
9.7%	75.04%	82.29%	
	-----	-----	
			ניירות ערך שאינם סחירים:
(26.4%)	8.13%	5.98%	איגרות חוב קונצרניות
(69.6%)	<u>1.02%</u>	<u>0.31%</u>	ניירות ערך אחרים
(31.3%)	9.15%	6.29%	
	-----	-----	
(20.9%)	7.57%	5.99%	פיקדונות בבנקים
	-----	-----	
150.0%	0.12%	0.30%	סכומים לקבל בגין השקעות
	-----	-----	
	<u>99.96%</u>	<u>99.96%</u>	סך כל ההשקעות
	-----	-----	
-	<u>0.04%</u>	<u>0.04%</u>	חייבים ויתרות חובה
	-----	-----	
	<u>100.00%</u>	<u>100.00%</u>	סך כל הנכסים
	=====	=====	
			<u>זכויות העמיתים וההתחייבויות</u>
	<u>100.00%</u>	<u>100.00%</u>	זכויות העמיתים
	<u>100.00%</u>	<u>100.00%</u>	סך כל זכויות העמיתים וההתחייבויות
	=====	=====	

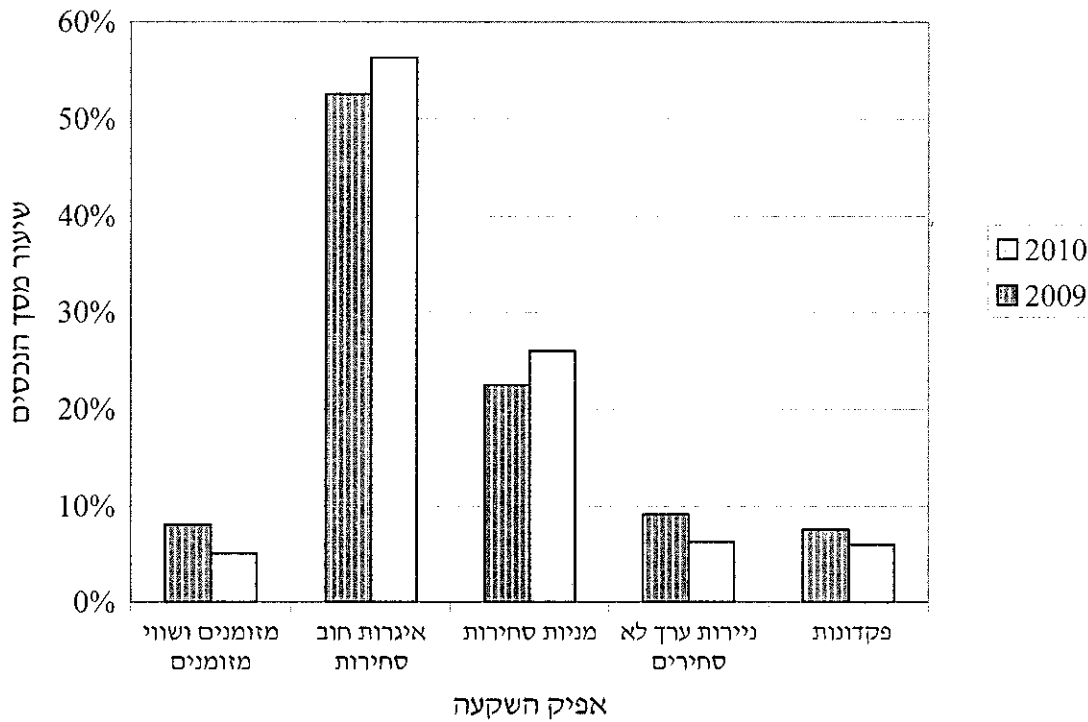
(1) שיעור השינוי של אחוז האפיק מכלל נכסי הקופה ביום 31 בדצמבר 2010 לעומת אחוז האפיק מנכסי הקופה ביום 31 בדצמבר 2009.

קופת גמל עו"ס

סקירת ההנהלה לשנת 2010

א(3). ניתוח המאזנים

להלן תרשים המציג את שיעורי ההשקעה באפיקים מרכזיים מסך נכסי הקופה בסופי השנים:



קופת גמל עו"ס

סקירת ההנהלה לשנת 2010

א(4). ניתוח המאזנים

מאזן הקופה הסתכם בסוף שנת 2010 ב- 245,419 אלפי ש"ח לעומת 224,915 אלפי ש"ח בסוף שנת 2009, עליה של 9.1%. הגידול במאזנה של הקופה השנה נבע בעיקר מהרווחיות באפיקי ההשקעה השונים בתוספת צבירה חיובית נטו של העמיתים.

בהתייחס לכלל נכסי הקופה, על כל מסלוליה, להלן פירוט עיקרי השינויים בנכסי המאזן:

שיעור הפיקדונות בבנקים לתקופה קצרה מחודש, שהוא כ- 4.8% מסך כל הנכסים לתום שנת 2010, ירד בשיעור של 36.9% לעומת השנה הקודמת, שבה היה שיעורם כ- 7.6% מסך כל הנכסים

אפיק מרכזי בתיק הנכסים של הקופה, הוא איגרות חוב שממשלת ישראל מנפיקה, ואשר סיכון המנפיק שלהן נחשב נמוך ביותר. שיעור איגרות החוב הממשלתיות הסחירות בקופה, הצמודות והלא צמודות, מתוך כלל נכסי הקופה, ירד לעומת השנה הקודמת ב- 9.0%. שיעור איגרות חוב אלו היה כ- 29.7% מסך כל הנכסים בסוף השנה (לעומת 32.6% בראשיתה). מתוכן, איגרות החוב הממשלתיות הסחירות הצמודות למדד היוו 10.3% מנכסי הקופה.

ההשקעה הכוללת באפיק השקלי הלא צמוד (לרבות אג"ח אך למעט מניות וניירות ערך אחרים), הסתכמה ב- 29.9% מתיק הנכסים בסוף השנה.

אפיקי השקעה אחרים של הקופה הם פיקדונות בבנקים (לתקופה של חודש ומעלה) ואגרות חוב לא סחירות הצמודים למדד המחירים לצרכן. הנכסים משוערכים לפי שווי הוגן, התלוי בריבית השוק במועד השערות. אחזקת הקופה באפיקים אלו הסתכמה בסוף שנת 2010 ב- 11.9% מסך נכסי הקופה.

מרכיב המניות וניירות הערך האחרים הסחירים היה 26.0% מסך כל הנכסים בתום שנת 2010 ו- 22.5% בתום שנת 2009. להיקף ההשקעה באפיק זה יש משמעות רבה לאיזון בין הרצון להשגת הרווח ובין הרצון לצמצום הסיכון.

במהלך השנה השקיעה הקופה באפיק המט"ח (לרבות בהצמדה למט"ח ונכסים בחו"ל). היקף ההשקעה באפיק בסוף השנה היה 8.2% מסך נכסי הקופה (כ- 8.3% אשתקד).

קופת גמל עו"ס

סקירת ההנהלה לשנת 2010

(באלפי שקלים חדשים)

ב(1). דוחות הכנסות והוצאות

לשנה שנסתיימה ביום 31 בדצמבר

<u>2006</u>	<u>2007</u>	<u>2008</u>	<u>2009</u>	<u>2010</u>	
					הכנסות (הפסדים)
155	637	528	227	76	ממזומנים ושווי מזומנים
					מניירות ערך סחירים:
2,367	3,518	7,037	3,570	3,320	איגרות חוב ממשלתיות
(172)	1,693	(1,968)	8,019	4,630	איגרות חוב קונצרניות
<u>5,398</u>	<u>10,330</u>	<u>(24,484)</u>	<u>23,480</u>	<u>7,934</u>	מניות וניירות ערך אחרים
7,593	15,541	(19,415)	35,069	15,884	
					מניירות ערך שאינם סחירים:
1,121	1,383	493	3,647	1,159	איגרות חוב קונצרניות
(14)	(589)	(1,710)	6	(155)	ניירות ערך אחרים
1,107	794	(1,217)	3,653	1,004	
					פיקדונות בבנקים
1,209	1,528	411	3,081	990	
					הכנסות אחרות
19	58	22	11	40	
<u>10,083</u>	<u>18,558</u>	<u>(19,671)</u>	<u>42,041</u>	<u>17,994</u>	סך כל ההכנסות (ההפסדים)
					הוצאות
980	1,050	978	1,185	1,254	דמי ניהול
85	78	91	61	95	עמלות ניירות ערך
14	6	51	67	66	הוצאות מיסים
<u>1,079</u>	<u>1,134</u>	<u>1,120</u>	<u>1,313</u>	<u>1,415</u>	סך כל ההוצאות
<u>9,004</u>	<u>17,424</u>	<u>(20,791)</u>	<u>40,728</u>	<u>16,579</u>	הכנסות (הפסדים) נטו לשנת הדוח

קופת גמל עו"ס

סקירת ההנהלה לשנת 2010

(באלפי שקלים חדשים)

ב (2). דוח שיעורי הכנסה

להלן טבלה המפרטת את שיעור ההכנסה השנתית מן היתרה השנתית הממוצעת של הנכסים בכל אפיק.

<u>שיעורי הכנסה</u>		<u>הכנסה שנתית</u>		<u>יתרה שנתית ממוצעת (*)</u>		
<u>2009</u>	<u>2010</u>	<u>2009</u>	<u>2010</u>	<u>2009</u>	<u>2010</u>	
(אחוזים)		(באלפי ש"ח)		(באלפי ש"ח)		
1.26%	0.46%	227	76	18,043	16,649	מזומנים ושווי מזומנים
		-----	-----	-----	-----	
						ניירות ערך סחירים:
5.35%	4.64%	3,570	3,320	66,727	71,499	איגרות חוב ממשלתיות
18.72%	8.32%	8,019	4,630	42,837	55,650	איגרות חוב קונצרניות
58.56%	13.83%	<u>23,480</u>	<u>7,934</u>	<u>40,094</u>	<u>57,379</u>	מניות וניירות ערך אחרים
23.43%	8.61%	35,069	15,884	149,658	184,528	
		-----	-----	-----	-----	
						ניירות ערך שאינם סחירים:
19.03%	7.11%	3,647	1,159	19,160	16,309	איגרות חוב קונצרניות
0.22%	(17.24%)	6	(155)	<u>2,715</u>	<u>899</u>	ניירות ערך אחרים
16.70%	5.83%	3,653	1,004	21,875	17,208	
		-----	-----	-----	-----	
17.31%	6.23%	3,081	990	17,804	15,902	פיקדונות בבנקים
		-----	-----	-----	-----	
		-	-	150	158	נכסים אחרים, נטו
		-----	-----	-----	-----	
		11	40	-	-	הכנסות אחרות (**)
		-----	-----	-----	-----	
20.26%	7.68%	42,041	17,994	207,530	234,445	
		=====	=====	=====	=====	

(*) סכום יתרות הסגירה החודשיות כשהוא מחולק במספר חודשי הפעילות באפיק.
 (**) כולל בעיקר הכנסות שאינן נובעות מנכסים, כגון ריבית פיגורים על גביית חובות מעסיקים.

הגורמים המשפיעים על שיעורי ההכנסה

ככלל, עיקר ההשפעה על שיעורי ההכנסה נובע משינויי השערים בשווקים. שיעור ההכנסה של מזומנים ושווי מזומנים מושפע מהשינויים בשיעור ריבית בנק ישראל ומשינויים אקראיים ביתרות לסוף חודש. שיעורי ניירות הערך הסחירים עלו במהלך 2010, אך בשיעור קטן מאשר בשנת 2009. שיעורי ההכנסה של הנכסים הלא סחירים מושפעים מהשינויים בשיעורי התשואה לפדיון בשוק אגרות החוב במשק, על פי שיערוך חברת שערי ריבית בע"מ.

קופת גמל עו"ס

סקירת ההנהלה לשנת 2010

ב (3). ניתוח הוצאות הקופה

שיעור השינוי (**)	באחוזים מן הנכסים על בסיס שנתי (*)		2009	2010	
	2009	2010	אלפי ₪	אלפי ₪	
(7.02%)	0.57%	0.53%	1,185	1,254	דמי ניהול לחברה המנהלת
16.67%	0.06%	0.07%	61	77	עמלות קניה ומכירה של ניירות ערך (***)
		0.01%	-	18	עמלות ניהול חיצוני
0.00%	0.03%	0.03%	67	66	הוצאות מיסים
			<u>1,313</u>	<u>1,415</u>	סך כל ההוצאות
<u>(7.02%)</u>	<u>0.57%</u>	<u>0.53%</u>	<u>1,185</u>	<u>1,254</u>	הוצאות הנוגעות לצדדים קשורים

(*) ההוצאה בגין שנת הדוח כשהיא מחולקת ביתרה השנתית הממוצעת לפי סופי חודשים, למעט ההערות שלהלן.
 (***) שיעור השינוי של אחוז ההוצאה מכלל נכסי הקופה ביום 31 בדצמבר 2009 לעומת האחוז ב-31 בדצמבר 2008.
 (***) השיעור מחושב לפי סיכום שנתי של סכום העמלות מתוך סך הקניות והמכירות (בערכים מוחלטים) שבעדן שולמו העמלות.

ניתוח שיעורי השינוי המהותיים:

- (1) מידע נוסף על הוצאות ניהול הקרן, ראה בבאור דמי ניהול בדוחות הכספיים המבוקרים ובדוח על הרווח הכולל של החברה המנהלת.
- (2) ראה פירוט בבאור 13 "בעלי עניין" בדוחות הכספיים המבוקרים.

קופת גמל עו"ס

סקירת ההנהלה לשנת 2010

(באלפי שקלים חדשים)

<u>2006</u>	<u>2007</u>	<u>2008</u>	<u>2009</u>	<u>2010</u>
174,275	188,187	199,121	179,215	224,915
5,678	5,790	5,263	5,398	5,468
5,701	5,827	5,323	5,470	5,543
342	325	306	291	267
-	-	-	7	35
11,721	11,942	10,892	11,166	11,313
(1,996)	(2,817)	(3,982)	(2,697)	(3,385)
(22)	(248)	(256)	(94)	(22)
(2,018)	(3,065)	(4,238)	(2,791)	(3,407)
158	180	581	193	296
(4,953)	(15,547)	(6,350)	(3,596)	(4,295)
(4,795)	(15,367)	(5,769)	(3,403)	(3,999)
4,908	(6,490)	885	4,972	3,907
9,004	17,424	(20,791)	40,728	16,579
188,187	199,121	179,215	224,915	245,401

(1). זוחות על השינויים בזכויות העמיתים

זכויות העמיתים ליום 1 בינואר של השנה

הפרשות:

שכירים - הפרשות מעביד
- הפרשות עובד
עמיתים עצמאים
פיצויים בחשבונות אישיים

סך כל הפרשות

תשלומים לעמיתים:

עמיתים שכירים
עמיתים עצמאים

סך כל התשלומים

העברת זכויות:

העברת זכויות אל הקופה

העברת זכויות מהקופה

סך העברת זכויות נטו

צבירה נטו

הכנסות (הפסדים) נטו

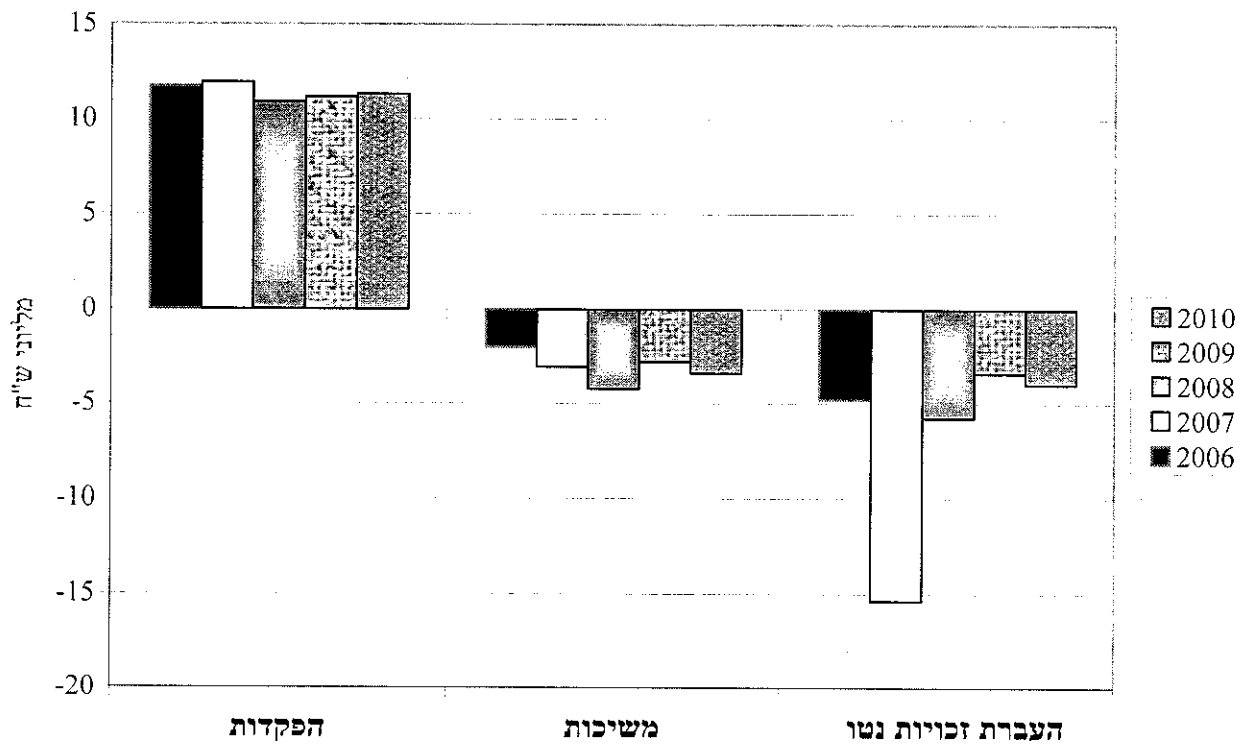
זכויות העמיתים ליום 31 בדצמבר של השנה

קופת גמל עו"ס

סקירת ההנהלה לשנת 2010

ג (2). ניתוח הדוחות על השינויים בזכויות העמיתים

ג (2)(א). תרשים של שינויים בזכויות העמיתים, לפי שנים.



קופת גמל עו"ס

סקירת ההנהלה לשנת 2010

ג(2). ניתוח דוחות על השינויים בזכויות העמיתים (המשך)
ג(2)(ב).

<u>שיעור השינוי</u>	<u>שנת 2009</u> (באלפי ש"ח)	<u>שנת 2010</u> (באלפי ש"ח)	
1.32%	11,166	11,313	הפקדות
22.07%	(2,791)	(3,407)	משיכות
19.44%	(3,596)	(4,295)	העברת זכויות מהקופה
53.37%	193	296	העברת זכויות אל הקופה

ג(2)(ג). שיעור החסכוניות שהבשילו (סכומים שעמיתים זכאים למשוך בלא הגבלה, להלן "יחס הנזילות"), נכון ליום 31 בדצמבר 2010 הוא 22.2% מכלל נכסי המסלול הכללי (31/12/09 - 19.0%), ו- 31.5% מכלל נכסי מסלול ללא מניות (31/12/09 - 33.8%).

בנוסף, עמיתים יכולים להעביר את כספם לקופה אחרת, גם אם אינם יכולים עדיין למשוך אותם כדין. האפשרות הנגישה להעברת זכויות בין קופות, הופכת את שיעור הנזילות האפקטיבית ל- 100%.

ג(2)(ד). משך חיים ממוצע בחיסכון ליום 31 בדצמבר 2010 הוא 11.4 שנים במסלול הכללי (31/12/09 - 11.5 שנים), ו- 1.9 שנים במסלול ללא מניות (31/12/09 - 13.2 שנים). נתונים אלו מבטאים את הזמן הממוצע הדרוש כדי שכל העמיתים שחסכוניותיהם טרם הבשילו בסוף השנה יגיעו לתום תקופת החיסכון.

הקופה נוהגת לממן את המשיכות וההעברות מן ההפקדות השוטפות, מתקבולים שוטפים מהשקעות הקופה, ואם צריך ממכירות בבורסה. לצורך שמירה על יכולתה של הקופה לבצע תשלומים בכל עת מתייחסת מדיניות ההשקעות של הקופה, יחד עם שיקולי רווח וסיכון, בדרך זו הקופה שומרת על היכולת להתמודד עם שינוי בהתנהגות העמיתים, עם העברת כספים מהקופה ועם משיכות כספים לא צפויות, אם יהיו. מדיניות ההשקעות מבוססת על השקעת חלק מהכספים בהשקעות נזילות שוטפות (פיקדונות שקליים קצרי טווח) ובאפיקים סחירים, הניתנים למימוש בהתאם לצרכי הנזילות.

קופת גמל עו"ס

סקירת ההנהלה לשנת 2010

(באלפי שקלים חדשים)

ג(2)(ה). התפלגות עמיתים לשנת 2010

שכירים

<u>סך זכויות העמיתים לסוף השנה</u>	<u>משיכות (3)</u>	<u>הפקדות (2)</u>	<u>מספר עמיתים (1)</u>	<u>גילאים</u>
1,169	15	398	632	עד לגיל 30
29,971	455	2,651	3,499	30-39
66,856	1,180	2,955	2,711	40-49
90,361	1,464	3,547	2,142	50-59
44,819	3,839	1,673	946	60-66
<u>9,100</u>	<u>680</u>	<u>103</u>	<u>217</u>	67 ומעלה
<u>242,276</u>	<u>7,633</u>	<u>11,327</u>	<u>10,147</u>	סה"כ

עצמאים

<u>סך זכויות העמיתים לסוף השנה</u>	<u>משיכות (3)</u>	<u>הפקדות (2)</u>	<u>מספר חשבונות (1)</u>	<u>ותק בקופה (4)</u>
93	2	24	40	עד 5 שנים (כולל)
2,911	67	223	205	5-9 שנים
12	-	10	2	10-14 שנים
13	-	-	1	15 שנים ויותר
<u>96</u>	<u>-</u>	<u>25</u>	<u>-</u>	ילידי 1961 ומעלה (5)
<u>3,125</u>	<u>69</u>	<u>282</u>	<u>248</u>	סה"כ

(1) המספר כולל את מספר החשבונות/העמיתים בסוף השנה ובתוספת עמיתים שפרשו

(היינו, משכו את כל היתרה בחשבון במהלך השנה).

(2) כולל העברת זכויות אל הקופה.

(3) כולל העברת זכויות מהקופה.

(4) ותק בקופה לסוף השנה או מועד משיכת כל היתרה (לגבי עמיתים שמשכו את כל

יתרתם במהלך השנה), המוקדם מביניהם.

(5) סך זכויות העמיתים מתייחסים לתנועות החל מ - 1/1/2006.

ההפקדות כוללות הפקדות לפני 1/1/2006 שהועברו לקופה במהלך שנת 2010.

קופת גמל עו"ס

סקירת ההנהלה לשנת 2010

ג(2)ו). שינוי במספר חשבונות העמיתים בשנת 2010

מספר החשבונות				סוג העמיתים
31/12/10	פרשו השנה	הצטרפו השנה	31/12/2009	
12,678	(215)	663	12,230	שכירים
243	(5)	5	243	עצמאים
<u>12,921</u>	<u>(220)</u>	<u>668</u>	<u>12,473</u>	סך הכל
<u>1,255</u>	<u>(81)</u>	<u>175</u>	<u>1,161</u>	מתוכם חשבונות ביתרה של עד 500 ש"ח וללא תנועה בשנה האחרונה

ד. דוח תשואות

התשואה הנומינלית ברוטו מחושבת לאחר ניכוי הוצאות עמלות ניירות ערך והוצאות מיסים אך לפני ניכוי דמי ניהול.

שיעורי התשואה ברוטו אחידים לעמיתים בכל אחד מהמסלולים.

שיעור התשואה השנתי האישי של כל עמית תלוי במשתנים נוספים, כגון הפקדות ומשיכות.

התשואה השנתית הממוצעת מחושבת כממוצע הנדסי של שיעורי התשואה השנתיים.

תשואה שנתית נומינלית ברוטו

שנה	מסלול כללי	מסלול ללא מניות (*)
2010	7.87%	1.79%
2009	23.20%	0.70%
2008	(9.87%)	
2007	9.82%	
2006	5.74%	
2005	10.30%	
2004	7.66%	
2003	13.80%	
2002	3.79%	
2001	11.45%	

מסלול כללי

תקופה	תשואה ממוצעת	סטיית תקן
2007 - 2010	7.09%	11.76%
2001 - 2010	8.08%	8.34%

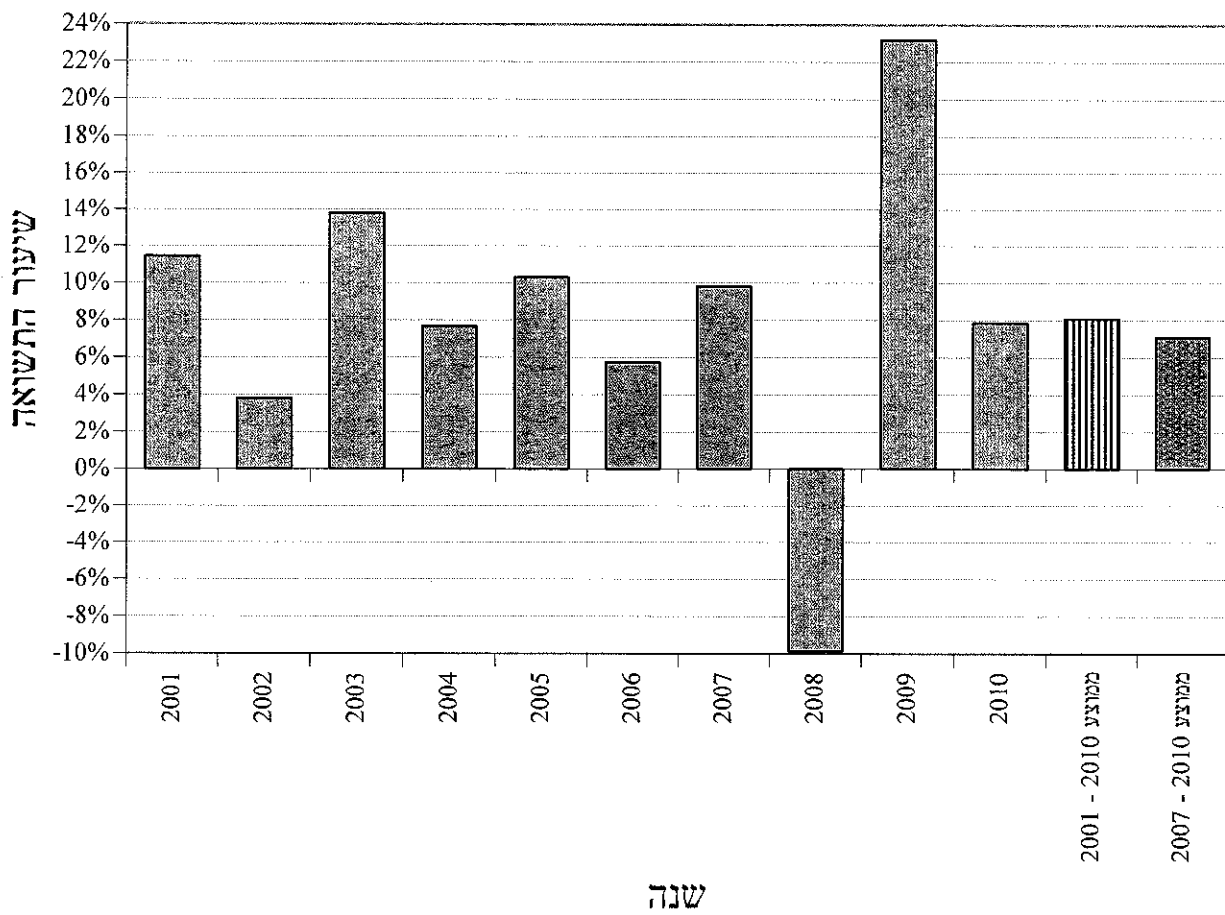
(*) החל מ-4/3/2009

קופת גמל עו"ס

סקירת ההנהלה לשנת 2010

ד. דוח תשואות (המשך)

להלן תרשים המציג את התשואה הנומינלית ברוטו של המסלול הכללי, לפי שנים :



קופת גמל ע"ס

סקירת ההנהלה לשנת 2010

ה. דוח ניתוח ההשקעות

ה(1). דוח ניתוח השקעות נועד לתת כלי להשוואה בין תשואת תיק ההשקעות של הקופה ובין תשואה של תיק סמן. תיק הסמן הוא תיק השקעות תאורטי המחולק לאפיקים לפי היחס שהיה בתיק הנכסים של הקופה, ותשואתו מחושבת לפי תשואות מדדי השוק. להלן הסברים על מונחים מהדוח:

א. אחוז האפיק מנכסי הקופה - מבוסס על ממוצע יתרת ההשקעה באפיק כשהוא מחולק בממוצע נכסי הקופה, בסופי חודש.

ב. תשואות השוק הם כדלהלן:

מזומנים ושווי מזומנים : לפי מדד המק"מ.

נכסים סחירים : לפי מדד שמתפרסם ומתאים לאפיק. מדד השוק באפיק מניות בחו"ל הוא נאסד"ק כללי.

נכסים לא סחירים (אג"ח, פקדונות והלוואות) : לפי מדד אג"ח קונצרני סחיר.

ג. תשואה משוקללת בתיק הסמן - חושבה (ככלל) כמכפלה של אחוז האפיק מנכסי הקופה בתשואת השוק. באפיקים בדות, שבהם לא צוינה תשואת השוק, חושבה התשואה המשוקללת כמכפלה של שני שיעורים: השיעור הראשון - ההכנסה השנתית באפיק חלקי סך כל ההכנסות השנתיות של הקופה. השיעור השני - התשואה השנתית הנומינלית ברוטו של הקופה.

ה(2). תאור כללי של מדיניות ההשקעות שיושמה בפועל על ידי הקופה:

ראה בדוח הדירקטוריון בפרק "ההתפתחויות הכלכליות במשק והשפעתן על מדיניות ההשקעות של הקופה", בסעיף 5 "מדיניות ההשקעות של הקופה על רקע ההתפתחויות הכלכליות".

על פי חוזר גופים מוסדיים 2009-9-13 (הצהרה מראש של גוף מוסדי על מדיניות השקעה שלו), על החברה לפרסם מראש, החל משנת 2010, את מדיניות ההשקעה שלה ולציין את מדדי הייחוס הרלוונטיים לכל אפיק. החברה מבצעת את הוראות החוזר.

קופת גמל עו"ס
סקירת ההנהלה לשנת 2010
 (באלפי שקלים חדשים)

ה. (3). דוח ניתוח השקעות (המשך)
מסלול כללי

<u>תשואה</u> <u>משוקללת</u> <u>בתיק הסמן</u>	<u>תשואת</u> <u>השוק</u>	<u>אחוז האפיק</u> <u>מנכסי הקופה</u>	<u>אפיק השקעה</u>
0.14%	1.91%	7.10%	מזומנים ושווי מזומנים
			אג"ח ממשלתי
0.59%	5.45%	10.81%	אג"ח צמוד מדד בריבית קבועה
0.87%	6.23%	13.94%	אג"ח לא צמוד בריבית קבועה (שחר)
0.00%	1.18%	0.35%	אג"ח לא צמוד בריבית משתנה (גילון)
0.10%	1.91%	5.37%	מלווה קצר מועד
1.56%		30.47%	סה"כ אג"ח ממשלתי
			אג"ח קונצרני סחיר
2.56%	13.03%	19.68%	אג"ח צמוד מדד
0.17%	5.03%	3.46%	אג"ח לא צמוד
-0.06%		0.63%	אג"ח חו"ל
2.67%		23.77%	סה"כ אג"ח קונצרני סחיר
			מניות וניירות ערך אחרים
2.61%	14.93%	17.46%	מניות וניירות ערך אחרים בארץ
1.23%	16.91%	7.25%	מניות וניירות ערך אחרים בחו"ל
3.84%		24.71%	סה"כ מניות וניירות ערך אחרים
			פקדונות והלוואות
0.88%	13.03%	6.79%	פקדונות והלוואות צמודות מדד
0.88%		6.79%	סה"כ פקדונות והלוואות
			אג"ח קונצרני לא סחיר
0.90%	13.03%	6.93%	אג"ח צמוד מדד
0.00%	-0.86%	0.04%	אג"ח צמוד מט"ח
0.90%		6.97%	סה"כ אג"ח קונצרני לא סחיר
			נכסים אחרים
-0.07%		0.19%	קרנות השקעה
-0.07%		0.19%	סה"כ נכסים אחרים
9.92%		100.00%	סה"כ
7.87%			תשואת הקופה בפועל, נומינלית ברוטו
-2.05%			הפרש

קופת גמל עו"ס
סקירת ההנהלה לשנת 2010
 (באלפי שקלים חדשים)

ה. (3). דוח ניתוח השקעות (המשך)
מסלול ללא מניות

<u>תשואה</u> <u>משוקללת בתיק</u> <u>הסמן</u>	<u>תשואת</u> <u>השוק</u>	<u>אחוז</u> <u>האפיק</u> <u>מנכסי</u> <u>הקופה</u>	<u>אפיק השקעה</u>
0.22%	1.91%	11.65%	מזומנים ושווי מזומנים
-----		-----	
0.00%	5.45%	0.09%	אג"ח ממשלתי אג"ח צמוד מדד בריבית קבועה
1.69%	1.91%	88.26%	מלווה קצר מועד
1.69%		88.35%	סה"כ אג"ח ממשלתי
-----		-----	
1.91%		100.00%	סה"כ
1.79%			תשואת הקופה בפועל, נומינלית ברוטו
<u>-0.12%</u>			הפרש

קופת גמל עו"ס

סקירת ההנהלה לשנת 2010

ו. ניהול סיכונים בהשקעות

ראה לעיל פרק ניהול סיכוני שוק בדוח הדירקטוריון.

היקף ההשקעה בכל אפיק ועיתוי ההשקעה נבחנים על פי הערכה של ההתפתחויות הכלכליות הצפויות בישראל ובעולם ועל פי הסיכונים שלהן:

סיכוני נזילות – הקופה מנהלת את נזילות הנכסים שלה על פי תזרימי ההפקדות, ההכנסות מהשקעות במזומן והמשיכות הצפויות. יתרות העמיתים בקופה, שזכאים למשיכת כספים, הינן בשיעור של 22.2% מכלל נכסי המסלול הכללי, 31.5% מכלל נכסי מסלול ללא מניות, ליום המאזן.

צרכי הנזילות נובעים גם מזכותם של העמיתים להורות להעביר את כספם לקופה אחרת. האפשרויות של העמיתים להוציא את כספם מהקופה מגדילות את אי הוודאות ביחס לצרכי הנזילות בעתיד, ומקטינות את יכולת הקופה להיערך להם. לקופה נכסים נזילים וסחירים בהיקף של 87.7% מסך נכסיה, ובאפשרותה לממש מרכיב זה אם יהיו משיכות גדולות מהצפוי.

היחס בין הנכסים הסחירים והנזילים לבין סך הסכומים שהעמיתים בקופת הגמל רשאים למשוך הוא 3.95 במסלול הכללי, 3.16 במסלול ללא מניות. החברה סבורה שיחס זה מספק מענה הולם לאפשרות של העמיתים למשוך את היתרות שצברו.

ניתוח נזילות הקופה

מסלול כללי			נזילות (בשנים)
31/12/08 (באלפי ש"ח)	31/12/09 (באלפי ש"ח)	31/12/10 (באלפי ש"ח)	
138,560	187,063	214,991	נכסים נזילים וסחירים
2,355	2,884	3,028	מח"מ של עד שנה
35,039	32,421	26,338	מח"מ מעל שנה
<u>3,261</u>	<u>2,385</u>	<u>886</u>	אחרים
<u>179,215</u>	<u>224,753</u>	<u>245,243</u>	סך הכל

קופת גמל עו"ס

סקירת ההנהלה לשנת 2010

מסלול ללא מניות		נזילות (בשנים)
31/12/09 (באלפי ש"ח)	31/12/10 (באלפי ש"ח)	
162	176	נכסים נזילים וסחירים
-	-	מח"מ של עד שנה
-	-	מח"מ מעל שנה
-	-	אחרים
<u>162</u>	<u>176</u>	סך הכל

משך החיים הממוצע של נכסי הקופה במסלול הכללי הוא 0.36 שנים, ובמסלול ללא מניות – 0 שנים. חישוב זה משקף את הזמן הממוצע המשוקלל מתאריך המאזן ועד למועד כל תקבול בזרם המזומנים (קרן וריבית). השקלול נעשה לפי הסכום המהוון של כל תקבול. החישוב אינו כולל "נכסים אחרים", ומתייחס לנכסים סחירים כבעלי מח"מ של אפס שנים.

סיכון אשראי - הקופה מפזרת את השקעותיה בין מנפיקים שונים. לפני ההשקעה הקופה בודקת, באמצעות מנהל התיקים, את הדוחות הכספיים של המנפיק, איתנותו הפיננסית, דירוג נייר הערך בידי חברה מדרגת (אם יש) ופרמטרים רלוונטיים אחרים. בדיקות אלו משפיעות על סכום ההשקעה ועל תנאיה. כמו כן, הקופה פועלת לפי תקנות מס הכנסה, הקובעות מגבלות שנועדו להתמודד עם סיכון האשראי.

אגף שוק ההון פרסם בשנת 2007 שני חוזרים המיועדים להתמודד עם ניהול סיכונים האשראי אגב פעילות השקעה, והעמדת אשראי לא סחיר על ידי גופים מוסדיים. החוזרים נועדו להבטיח קיומם של תשתית ארגונית ומנגנוני ניהול, פיקוח ובקרה נאותים לניהול סיכונים האשראי אגב פעילות השקעות. מערך האשראי של פסגות ניירות ערך בע"מ אומץ ע"י החברה בהתאמות הנדרשות.

הקופה לא נותנת אשראי לעמיתה.

קופת גמל עו"ס

סקירת ההנהלה לשנת 2010

ו. ניהול סיכונים בהשקעות (המשך)

נכסי החוב המוחזקים על ידי מסלול ללא מניות ביום המאזן הם ממשלתיים בלבד.

31/12/10		סוג ההשקעה: במסלול הכללי:
שיעור מסך הנכסים	באלפי ש"ח	<u>השקעות בנכסי חוב</u>
<u>מסלול כללי</u>		<u>נכסים סחירים</u>
15.55%	38,119	בדירוג AA- לפחות (כולל)
11.08%	27,181	בדירוג עד AA-
0.00%	-	לא מדורגות עם בטוחה מספקת
0.00%	-	לא מדורגות ללא בטוחה מספקת
26.61%	65,300	סה"כ
-----	-----	
		<u>נכסים בלתי סחירים</u>
10.43%	25,580	בדירוג AA- לפחות (כולל)
1.50%	3,684	בדירוג עד AA-
0.00%	-	לא מדורגות עם בטוחות
0.04%	102	לא מדורגות ללא בטוחות
11.97%	29,366	סה"כ
-----	-----	
<u>38.60%</u>	<u>94,666</u>	<u>סך כל השקעה בנכסי חוב</u>

קופת גמל עו"ס

סקירת ההנהלה לשנת 2010

31/12/09		סוג ההשקעה: במסלול הכללי:
שיעור מסך הנכסים	באלפי ש"ח	<u>השקעות בנכסי חוב</u>
מסלול כללי		<u>נכסים סחירים</u>
12.60%	28,303	בדירוג AA- לפחות (כולל)
7.36%	16,545	בדירוג עד AA-
0.00%	-	לא מדורגות עם בטוחה מספקת
<u>0.01%</u>	<u>32</u>	לא מדורגות ללא בטוחה מספקת
19.97%	44,880	סה"כ
-----	-----	
		<u>נכסים בלתי סחירים</u>
13.70%	30,782	בדירוג AA- לפחות (כולל)
1.94%	4,357	בדירוג עד AA-
0.00%	-	לא מדורגות עם בטוחות
<u>0.07%</u>	<u>166</u>	לא מדורגות ללא בטוחות
15.71%	35,305	סה"כ
-----	-----	
<u>35.68%</u>	<u>80,185</u>	סך כל השקעה בנכסי חוב

קופת גמל עו"ס

סקירת ההנהלה לשנת 2010

31/12/08		
שיעור מסך הנכסים	באלפי ש"ח	
		נכסים סחירים
16.35%	29,308	השקעות בנכסי חוב בדירוג AA- לפחות (כולל)
1.47%	2,637	השקעות בנכסי חוב בדירוג עד AA-
17.82%	31,945	סה"כ
-----	-----	
		נכסים בלתי סחירים
19.69%	35,269	השקעות בנכסי חוב בדירוג AA- לפחות (כולל)
0.97%	1,742	השקעות בנכסי חוב בדירוג עד AA-
0.21%	383	השקעות בנכסי חוב לא מדורגות ללא בטוחות
20.87%	37,394	סה"כ
-----	-----	
38.69%	69,339	סך כל השקעה בנכסי חוב

סיכוני שוק – מדיניות ההשקעות מתבססת על פיזור ההשקעות על מנת להגיע לרווח המרבי, תוך התחשבות בסיכונים השונים. דירקטוריון החברה קובע מגבלות לגבי היקף ההשקעה בכל אפיק ואפיק. ההחלטות מתקבלות על פי ההתפתחויות הצפויות בשוקי הכספים וההון בישראל ובעולם.

ועדת ההשקעות, המתכנסת אחת לשבועיים, מחליטה על שיעורי ההשקעה בפועל בכל אפיק, ומתאימה את השיעורים, במידת הצורך, לשינויים החלים בשווקים השונים.

אם מתרחשים אירועים דחופים המחייבים החלטה לפני ההתכנסות המתוכננת של ועדת ההשקעות, מתקיימת ישיבה שלא מן המניין ו/או התייעצות טלפונית בין נציגי מנהל התיק וחברים בוועדת ההשקעות, ומתקבלות החלטות אידך להגיב לאירועים אלו.

לחברה נוהל לטיפול בחובות בעייתיים ע"פ הנדרש בחוזרי האוצר והיא פועלת לפיהם. במקרה של אג"ח אשר עקב בעיית פירעון מתנהל בגינו הסדר חוב, ועדת ההשקעות מקבלת החלטה בדבר אופן הצבעתה באסיפת בעלי האג"ח בהתבסס על נוהל הפעילות שלה והמלצות מנהלי ההשקעות.

הקופה פעלה בעסקאות עתידיות, בגלל נזילותם הגבוהה ובגלל יכולת התגובה המהירה באמצעותם לשינויים בלתי צפויים בשווקים השונים.

קופת גמל עו"ס סקירת ההנהלה לשנת 2010

ו. ניהול סיכונים בהשקעות (המשך)

משך החיים הממוצע של איגרות החוב הסחירות הצמודות למדד שהקופה השקיעה בהן עומד ליום 31/12/10 על 4.0 שנים במסלול הכללי (4.2 שנים בסוף שנה קודמת), והתשואה הממוצעת לפדיון, לאותו תאריך, היא 1.9% במסלול הכללי (2.6% בסוף שנה קודמת). ככל שמשך החיים הממוצע ארוך יותר, גדלה השפעת השינוי בשיעור הריבית על מחירי האג"ח, הנושאות ריבית בשיעור קבוע. ככל שהתקופה מתארכת, קיטון נתון בשיעור הריבית גורם לעלייה גדולה בשווי האג"ח, ואילו עליית שיעור הריבית עלולה להשפיע לרעה על ערך התיק.

התקופה הממוצעת לפדיון של הפיקדונות ואיגרות החוב הלא סחירות הצמודים למדד עומדת על 3.0 שנים במסלול הכללי (3.1 שנים בסוף שנה קודמת), והתשואה הממוצעת לפדיון נכון ליום 31 בדצמבר 2010 היא 2.2% במסלול הכללי (2.7% בסוף שנה קודמת). סיכון הריבית של הקופה בגין הפיקדונות ואגרות החוב הלא סחירות, משתקף באופן שוטף ברווחיותה של הקופה, בדומה לאג"ח סחירות. שערך נכסים אלו לפי שווי הוגן גורר הקטנת רווחי הקופה כאשר יש עליה בשיעור הריבית השוטפת והגדלתם בעת ירידה בשיעור הריבית.

נכון ליום 31 בדצמבר 2010, 43.2% מנכסי המסלול הכללי, צמודים למדד המחירים לצרכן. עליית מדד המחירים לצרכן חושפת את הרווחיות הריאלית של יתר הנכסים לירידה.

במסלול הכללי קיימים נכסים החשופים לשינוי בשערי החליפין של מט"ח בשיעור של 8.2% מסך הנכסים לעומת 8.3% מסך הנכסים בסוף שנה קודמת.

המרכיב הצמוד למדד יושפע, ולו במידה חלקית, משינויים בשערי החליפין (אם יהיו). פיחות יגרום לעליית שווי הנכסים הצמודים למדד, וייסוף יגרום לירידת שוויים.

סיכון תפעולי - סיכון להפסד העלול להיגרם כתוצאה מכשלים או ליקויים במערכת, שיטות פגומות לעיבוד נתונים, טעויות אנוש, העדר תהליכי בדיקה ובקרה פנימיים נאותים וכן מאירועים חיצוניים. החברה פועלת באופן שוטף להקטנת הסיכון, ולשמירת נוהלי עבודה נאותים.

סיכון משפטי - סיכון להפסד כתוצאה מהעדר אפשרות לאכוף באופן משפטי קיומו של הסכם או מחוסר מידע ונתונים, לאמת ולעקוב אחר התחייבויות או זכויות פיננסיות, הנגזרות מהסכם, וכן סיכון להפסד בתביעה, אם תוגש, על ידי העמיתים. הקופה נעזרת ביועץ משפטי לקבלת שירותים משפטיים שוטפים, לליווי ישיבות הדירקטוריון שלה וכן בשירותים משפטיים לגבית פיגורים ממעסיקים, במידת הצורך.

קופת גמל עו"ס

סקירת ההנהלה לשנת 2010

ח. התפתחויות בשוק ההון לאחר תאריך המאזן

מתאריך הדוחות הכספיים ועד ליום 01/03/2011 ירד מדד ת"א 100 בשיעור של 4.04%, מדד איגרות החוב הממשלתיות בבורסה בתל אביב ירד בשיעור של 0.28% ומדד המחירים לצרכן (הידוע) עלה ב- 0.56%. בשער השקל חל פיחות בשיעור של 2.09% מול שער הדולר וריבית בנק ישראל עלתה ב- 0.50 נקודות האחוז והגיעה ל-2.50%. לגורמים אלו השפעה על שווי אחזקות הקופה ועל החלטות ההשקעה של ועדת ההשקעות, ולפיכך על התשואה.

לאחר תאריך המאזן החלו הפגנות בחלק ממדינות המזרח התיכון וצפון אפריקה, הנשיא מובראק סיים את שלטונו במצרים, וביפן התרחשה רעידת אדמה ובעקבותיה צונאמי. אירועי המזרח התיכון העלו בישראל את אי הוודאות והחשש ליצירת סביבה גיא-פוליטית קיצונית יותר סביב ישראל. בעולם עלתה רמת אי הוודאות בעיקר בשל החשש מעליית מחירי הנפט בעקבות סיכון לירידת התפוקה בחלק ממדינות אופ"ק. אירוע רעידת האדמה ביפן והצונאמי שבא בעקבותיו מעלים אף את רמת אי הוודאות בשווקים.

דוח המבקרים לעמיתים

של

קופת גמל עו"ס

ביקרנו את המאזנים המצורפים של קופת גמל עו"ס (להלן: "הקופה") לימים 31 בדצמבר 2010 ו-2009 ואת דוחות הכנסות והוצאות והדוחות על השינויים בזכויות העמיתים לכל אחת מהשנים שנסתיימו באותם תאריכים. דוחות כספיים אלה הינם באחריות הדירקטוריון וההנהלה של הקופה, אחריותנו היא לחוות דיעה על הדוחות הכספיים בהתבסס על ביקורתנו.

ערכנו את ביקורתנו בהתאם לתקני ביקורת מקובלים בישראל, לרבות תקנים שנקבעו בתקנות רואי חשבון (דרך פעולתו של רואה חשבון) התשלי"ג-1973. עפ"י תקנים אלה נדרש מאיתנו לתכנן את הבקורת ולבצעה במטרה להשיג מידה סבירה של ביטחון שאין בדוחות הכספיים הצגה מטעה מהותית. ביקורת כוללת בדיקה מידגמית של ראיות התומכות בסכומים ובמידע שבדוחות הכספיים. ביקורת כוללת גם בחינה של כללי החשבונאות שיושמו ושל האומדנים המשמעותיים שנעשו ע"י הדירקטוריון וההנהלה של הקופה וכן הערכת נאותות ההצגה בדוחות הכספיים בכללותה. אנו סבורים שביקורתנו מספקת בסיס נאות לחוות דעתנו.

לדעתנו, הדוחות הכספיים הנ"ל משקפים באופן נאות בהתאם לכללי החשבונאות המקובלים לגבי קופות גמל והנחיות האוצר אגף שוק ההון, מכל הבחינות המהותיות, את מצבה הכספי של הקופה לימים 31 בדצמבר 2010 ו-2009 ואת תוצאות פעולותיה והשינויים בזכויות העמיתים לכל אחת מהשנים שנסתיימו באותם תאריכים.

כמוסבר בביאור 1 הדוחות הכספיים מוצגים בסכומים מדווחים, בהתאם לתקני חשבונאות של המוסד הישראלי לתקינה בחשבונאות והנחיות האוצר אגף שוק ההון, ביטוח וחסכון.

מועלם ומועלם
רואי חשבון

רמת-גן, 30 במרץ 2011.

קופת גמל עו"ס

הצהרת מנכ"ל

אני, עו"ד תמיר סלע, מצהיר כי:

1. סקרתי את הדוח השנתי של קופת גמל עו"ס (להלן: "קופת הגמל") לשנת 2010 (להלן: "הדוח").
2. בהתבסס על ידיעתי, הדוח איננו כולל כל מצג לא נכון של עובדה מהותית ולא חסר בו מצג של עובדה מהותית הנחוץ כדי שהמצגים שנכללו בו, לאור הנסיבות בהן נכללו אותם מצגים, לא יהיו מטעים בהתייחס לתקופה המכוסה בדוח.
3. בהתבסס על ידיעתי, הדוחות הכספיים ומידע כספי אחר הכלול בדוח משקפים באופן נאות, מכל הבחינות המהותיות, את המצב הכספי, תוצאות הפעולות והשינויים בזכויות העמיתים והתנועה בקופת הגמל למועדים ולתקופות המכוסים בדוח.
4. אני ואחרים בחברה המצהירים הצהרה זו אחראים לקביעתם ולקיומם של בקרות ונהלים לגבי הגילוי ולבקרה הפנימית על דיווח כספי של קופת הגמל; וכן-
 - א. קבענו בקרות ונהלים כאלה, או גרמנו לקביעתם תחת פיקוחנו של בקרות ונהלים כאלה, המיועדים להבטיח שמידע מהותי המתייחס לקופת הגמל, מובא לידיעתנו על ידי אחרים בחברה, בפרט במהלך תקופת ההכנה של הדוח;
 - ב. קבענו בקרה פנימית על דיווח כספי, או פיקוחנו על קביעת בקרה פנימית על דיווח כספי, המיועדת לספק מידה סבירה של ביטחון לגבי מהימנות הדיווח הכספי ולכך שהדוחות הכספיים ערוכים בהתאם לכללי חשבונאות מקובלים ולהוראות הממונה על שוק ההון;
 - ג. הערכנו את האפקטיביות של הבקרות והנהלים לגבי הגילוי של קופת הגמל והצגנו את מסקנותינו לגבי האפקטיביות של הבקרות והנהלים לגבי הגילוי, לתום התקופה המכוסה בדוח, בהתבסס על הערכתנו; וכן-
 - ד. גילינו בדוח כל שינוי בבקרה הפנימית של החברה על דיווח כספי שאירע ברבעון הרביעי שהשפיע באופן מהותי, או סביר שצפוי להשפיע באופן מהותי, על הבקרה הפנימית של החברה על דיווח כספי הנוגע לקופת הגמל; וכן-
5. אני ואחרים בחברה המצהירים הצהרה זו גילינו לרואה החשבון המבקר, לדירקטוריון ולוועדת הביקורת של הדירקטוריון, בהתבסס על הערכתנו העדכנית ביותר לגבי הבקרה הפנימית על דיווח כספי הנוגע לקופת הגמל:
 - א. את כל הליקויים המשמעותיים והחולשות המהותיות בקביעתה או בהפעלתה של הבקרה הפנימית על דיווח כספי, אשר סביר שצפויים לפגוע ביכולתה של החברה לרשום, לעבד, לסכם ולדווח על מידע כספי הנוגע לקופת הגמל; וכן-
 - ב. כל תרמית, בין מהותית ובין שאינה מהותית, בה מעורבת ההנהלה או מעורבים עובדים אחרים שיש להם תפקיד משמעותי בבקרה הפנימית של החברה על דיווח כספי הנוגע לקופת הגמל.

אין באמור לעיל כדי לגרוע מאחריותי או מאחריות כל אדם אחר, על פי כל דין.

עו"ד תמיר סלע, מנכ"ל

30.3.11

תאריך

קופת גמל עו"ס הצהרת הבכיר בתחום הכספים

אני, דורון ארגוב, מצהיר כי:

1. סקרתי את הדוח השנתי של קופת גמל עו"ס (להלן: "קופת הגמל") לשנת 2010 (להלן: "הדוח").
2. בהתבסס על ידיעתי, הדוח איננו כולל כל מצג לא נכון של עובדה מהותית ולא חסר בו מצג של עובדה מהותית הנחוץ כדי שהמצגים שנכללו בו, לאור הנסיבות בהן נכללו אותם מצגים, לא יהיו מטעים בהתייחס לתקופה המכוסה בדוח.
3. בהתבסס על ידיעתי, הדוחות הכספיים ומידע כספי אחר הכלול בדוח משקפים באופן נאות, מכל הבחינות המהותיות, את המצב הכספי, תוצאות הפעולות והשינויים בזכויות העמיתים והתנועה בקופת הגמל למועדים ולתקופות המכוסים בדוח.
4. אני ואחרים בחברה המצהירים הצהרה זו אחראים לקביעתם ולקיומם של בקרות ונהלים לגבי הגילוי ולבקרה הפנימית על דיווח כספי של קופת הגמל; וכן-
 - א. קבענו בקרות ונהלים כאלה, או גרמנו לקביעתם תחת פיקוחנו של בקרות ונהלים כאלה, המיועדים להבטיח שמידע מהותי המתייחס לקופת הגמל, מובא לידיעתנו על ידי אחרים בחברה, בפרט במהלך תקופת ההכנה של הדוח;
 - ב. קבענו בקרה פנימית על דיווח כספי, או פיקוחנו על קביעת בקרה פנימית על דיווח כספי, המיועדת לספק מידה סבירה של ביטחון לגבי מהימנות הדיווח הכספי ולכך שהדוחות הכספיים ערוכים בהתאם לכללי חשבונאות מקובלים ולהוראות הממונה על שוק ההון;
 - ג. הערכנו את האפקטיביות של הבקרות והנהלים לגבי הגילוי של קופת הגמל והצגנו את מסקנותינו לגבי האפקטיביות של הבקרות והנהלים לגבי הגילוי, לתום התקופה המכוסה בדוח, בהתבסס על הערכתנו; וכן-
 - ד. גילינו בדוח כל שינוי בבקרה הפנימית של החברה על דיווח כספי שאירע ברבעון הרביעי שהשפיע באופן מהותי, או סביר שצפוי להשפיע באופן מהותי, על הבקרה הפנימית של החברה על דיווח כספי הנוגע לקופת הגמל; וכן-
5. אני ואחרים בחברה המצהירים הצהרה זו גילינו לרואה החשבון המבקר, לדירקטוריון ולוועדת הביקורת של הדירקטוריון, בהתבסס על הערכתנו העדכנית ביותר לגבי הבקרה הפנימית על דיווח כספי הנוגע לקופת הגמל:
 - א. את כל הליקויים המשמעותיים והחולשות המהותיות בקביעתה או בהפעלתה של הבקרה הפנימית על דיווח כספי, אשר סביר שצפויים לפגוע ביכולתה של החברה לרשום, לעבד, לסכם ולדווח על מידע כספי הנוגע לקופת הגמל; וכן-
 - ב. כל תרמית, בין מהותית ובין שאינה מהותית, בה מעורבת ההנהלה או מעורבים עובדים אחרים שיש להם תפקיד משמעותי בבקרה הפנימית של החברה על דיווח כספי הנוגע לקופת הגמל.

אין באמור לעיל כדי לגרוע מאחריותי או מאחריות כל אדם אחר, על פי כל דין.

דורון ארגוב, הבכיר בתחום הכספים

30.3.11
תאריך

דוח רואי החשבון לקופת גמל עו"ס - בקרה פנימית על דיווח כספי

ביקרנו את הבקרה הפנימית על דיווח כספי של קופת גמל עו"ס בע"מ (להלן – "הקופה") ליום 31 בדצמבר 2010, בהתבסס על קריטריונים שנקבעו במסגרת המשולבת של בקרה פנימית שפורסמה על ידי ה-Committee of Sponsoring Organizations of the Treadway Commission (להלן - COSO). הדירקטוריון וההנהלה של קופת גמל עו"ס בע"מ אחראים לקיום בקרה פנימית אפקטיבית על דיווח כספי ולהערכת האפקטיביות של הבקרה הפנימית על דיווח כספי של הקופה, הנכללת בדוח של הדירקטוריון וההנהלה בדבר הבקרה הפנימית על דיווח כספי, המצורף. אחריותנו היא לחוות דעה על הבקרה הפנימית על דיווח כספי של הקופה בהתבסס על ביקורתנו.

ערכנו את ביקורתנו בהתאם לתקני ה- Public Company Accounting Oversight (PCAOB) Board בארה"ב בדבר ביקורת של בקרה פנימית על דיווח כספי, אשר אומצו על ידי לשכת רואי חשבון בישראל. על פי תקנים אלה נדרש מאיתנו לתכנן את הביקורת ולבצע במטרה להשיג מידה סבירה של ביטחון אם קויימה, מכל הבחינות המהותיות, בקרה פנימית אפקטיבית על דיווח כספי של הקופה. ביקורתנו כללה השגת הבנה לגבי בקרה פנימית על דיווח כספי, הערכת הסיכון שקיימת חולשה מהותית, וכן בחינה והערכה של אפקטיביות התכנון והתפעול של בקרה פנימית בהתבסס על הסיכון שהוערך. ביקורתנו כללה גם ביצוע נהלים אחרים שחשבונו כנחוצים בהתאם לנסיבות. אנו סבורים שביקורתנו מספקת בסיס נאות לחוות דעתנו.

בקרה פנימית על דיווח כספי של הקופה הינה תהליך המיועד לספק מידה סבירה של ביטחון לגבי המהימנות של דיווח כספי והכנת הדוחות הכספיים למטרות חיצוניות, בהתאם להנחיות אגף שוק ההון, ביטוח וחיסכון במשרד האוצר וכללי חשבונאות מקובלים בישראל לקופות גמל. בקרה פנימית על דיווח כספי של קופה כוללת את אותם מדיניות ונהלים אשר: (1) מתייחסים לניהול רשומות המשקפות באופן מדויק ונאות, בפירוט סביר, את העסקאות בנכסי החברה והוצאתם מרשותה; (2) מספקים מידה סבירה של ביטחון שעסקאות נרשמות כנדרש כדי לאפשר הכנת הדוחות הכספיים בהתאם להוראות רשות החברות הממשלתיות והנחיותיה וכללי חשבונאות מקובלים בישראל (Israeli GAAP) ושתקבולים והוצאת כספים של הקופה, נעשים רק בהתאם להרשאות הדירקטוריון וההנהלה של החברה המנהלת; ו- (3) מספקים מידה סבירה של ביטחון לגבי מניעה או גילוי במועד של רכישה, שימוש או העברה (לרבות הוצאה מרשות) בלתי מורשים של נכסי הקופה, שיכולה להיות להם השפעה מהותית על הדוחות הכספיים.

בשל מגבלותיה המובנות, בקרה פנימית על דיווח כספי עשויה שלא למנוע או לגלות הצגה מוטעית. כמו כן, הסקת מסקנות לגבי העתיד על בסיס הערכת אפקטיביות נוכחית כלשהי חשופה לסיכון שבקרות תהפוכנה לבלתי מתאימות בגלל שינויים בנסיבות או שמידת הקיום של המדיניות או הנהלים תשתנה לרעה.

לדעתנו, החברה המנהלת קיימה, מכל הבחינות המהותיות, בקרה פנימית אפקטיבית על דיווח כספי של הקופה ליום 31 בדצמבר 2010 בהתבסס על קריטריונים שנקבעו במסגרת המשולבת של בקרה פנימית שפורסמה על ידי COSO.

כמו כן, ביקרנו בהתאם לתקני ביקורת מקובלים בישראל, את הדוחות הכספיים של הקופה לימים 31 בדצמבר 2010 ו 2009 ולכל אחת מהשנים שהסתיימו באותם תאריכים והדוח שלנו מיום 30 במרץ 2011, כלל חוות דעת בלתי מסויגת על אותם דוחות כספיים.

בכבוד רב,
מועלים ומועלים
רואי חשבון

רמת גן, 30 במרץ 2011.

קופת גמל עו"ס

דוח של הדירקטוריון והנהלה בדבר הבקרה הפנימית על דיווח כספי

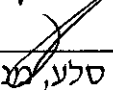
הנהלה, בפקוח הדירקטוריון של קופת גמל עו"ס (להלן: "קופת הגמל"), אחראית לקביעתה וקיומה של בקרה פנימית נאותה על דיווח כספי. מערכת הבקרה הפנימית של קופת הגמל תוכננה כדי לספק מידה סבירה של בטחון לדירקטוריון ולהנהלה של החברה לגבי הכנה והצגה נאותה של דוחות כספיים המפורסמים בהתאם לכללי חשבונאות מקובלים בישראל והוראות הממונה על שוק ההון. ללא תלות בטיב רמת התכנון שלהן, לכל מערכות הבקרה הפנימית יש מגבלות מובנות. לפיכך גם אם נקבע כי מערכות אלו הינן אפקטיביות הן יכולות לספק מידה סבירה של בטחון בלבד בהתייחס לעריכה ולהצגה של דוח כספי.

הנהלה בפקוח הדירקטוריון מקיימת מערכת בקרות מקיפה המיועדת להבטיח כי עסקאות מבוצעות בהתאם להרשאות הנהלה, הנכסים מוגנים, והרישומים החשבונאיים מהימנים. בנוסף, הנהלה בפקוח הדירקטוריון נוקטת צעדים כדי להבטיח שערוצי המידע והתקשורת אפקטיביים ומנטרים (monitor) ביצוע, לרבות ביצוע נהלי בקרה פנימית.

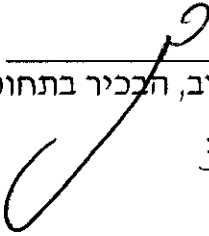
הנהלת החברה בפקוח הדירקטוריון העריכה את אפקטיביות הבקרה הפנימית של קופת הגמל על דיווח כספי ליום 31 בדצמבר 2010, בהתבסס על קריטריונים שנקבעו במודל הבקרה הפנימית של ה- Committee of Sponsoring Organizations of the Treadway Commission (COSO). בהתבסס על הערכה זו הנהלה מאמינה (believes) כי ליום 31 בדצמבר 2010, הבקרה הפנימית של קופת הגמל על דיווח כספי הינה אפקטיבית.



יצחק פרץ, יו"ר הדירקטוריון



עו"ד תמיר סלע, מנכ"ל



זורן ארגוב, הבכיר בתחום כספים

30.3.11
תאריך

קופת גמל עו"ס

מאזנים

(באלפי שקלים חדשים)

<u>ליום 31 בדצמבר</u>		<u>ביאור</u>	
<u>2009</u>	<u>2010</u>		
		3	<u>נכסים</u> <u>השקעות</u>
			מזומנים ושווי מזומנים: מזומנים בבנקים פיקדונות קצרי מועד
1,114	764		
<u>17,057</u>	<u>11,734</u>		
<u>18,171</u>	<u>12,498</u>		
<hr style="border-top: 1px dashed black;"/>			
		4	ניירות ערך סחירים: איגרות חוב ממשלתיות איגרות חוב קונצרניות מניות וניירות ערך אחרים
73,329	72,821	4	
44,880	65,300	4	
<u>50,577</u>	<u>63,811</u>	6,7	
<u>168,786</u>	<u>201,932</u>		
<hr style="border-top: 1px dashed black;"/>			
		5	ניירות ערך שאינם סחירים: איגרות חוב קונצרניות ניירות ערך אחרים
18,284	14,670	5	
<u>2,286</u>	<u>769</u>	8	
<u>20,570</u>	<u>15,439</u>		
<hr style="border-top: 1px dashed black;"/>			
17,021	14,696		פיקדונות בבנקים
<hr style="border-top: 1px dashed black;"/>			
268	737	10	סכומים לקבל בגין השקעות
<hr style="border-top: 1px dashed black;"/>			
<u>224,816</u>	<u>245,302</u>		סך כל ההשקעות
<hr style="border-top: 1px dashed black;"/>			
99	99	11	<u>חייבים ויתרות חובה</u>
<hr style="border-top: 1px dashed black;"/>			
<u>224,915</u>	<u>245,401</u>		סך כל הנכסים
<hr style="border-top: 1px dashed black;"/>			
			<u>זכויות העמיתים וההתחייבויות</u>
		14	זכויות העמיתים
<u>224,915</u>	<u>245,401</u>		סך כל זכויות העמיתים וההתחייבויות
<hr style="border-top: 1px dashed black;"/>			
<u>224,915</u>	<u>245,401</u>		
<hr style="border-top: 1px dashed black;"/>			

הביאורים המצורפים מהווים חלק בלתי נפרד מהדוחות הכספיים.

דורון ארגוב
בכיר בתחום הכספיים

עו"ד תמיר שלע
מנכ"ל

יצחק פרו
יו"ר הדירקטוריון

30.3.11
תאריך אישור
הדוחות הכספיים

קופת גמל עו"ס

מאזנים לפי מסלולים

(באלפי שקלים חדשים)

<u>מסלול ללא מניות</u>		<u>מסלול כללי</u>		<u>נכסים</u>
<u>ליום 31 בדצמבר</u>		<u>ליום 31 בדצמבר</u>		
<u>2009</u>	<u>2010</u>	<u>2009</u>	<u>2010</u>	
השקעות				
מזומנים ושווי מזומנים:				
15	5	1,099	759	מזומנים בבנקים
-	10	17,057	11,724	פיקדונות קצרי מועד
15	15	18,156	12,483	
ניירות ערך סחירים:				
147	161	73,182	72,660	איגרות חוב ממשלתיות
-	-	44,880	65,300	איגרות חוב קונצרניות
-	-	50,577	63,811	מניות וניירות ערך אחרים
147	161	168,639	201,771	
ניירות ערך שאינם סחירים:				
-	-	18,284	14,670	איגרות חוב קונצרניות
-	-	2,286	769	ניירות ערך אחרים
-	-	20,570	15,439	
פיקדונות:				
-	-	17,021	14,696	פיקדונות בבנקים
-	-	17,021	14,696	
סכומים לקבל בגין השקעות				
-	-	268	737	
162	176	224,654	245,126	סך כל ההשקעות
חייבים ויתרות חובה				
-	-	99	99	
162	176	224,753	245,225	סך כל הנכסים
זכויות העמיתים וההתחייבויות				
162	176	224,753	245,225	זכויות העמיתים
162	176	224,753	245,225	סך כל זכויות העמיתים וההתחייבויות

קופת גמל עו"ס

דוחות הכנסות והוצאות

(באלפי שקלים חדשים)

<u>שנת</u>	<u>לשנה</u>		
<u>שנסתיימה</u>	<u>ביום 31</u>		
<u>בדצמבר</u>	<u>2010</u>	<u>ביאור</u>	
<u>2009</u>	<u>2010</u>		<u>הכנסות (הפסדים)</u>
227	76		ממזומנים ושווי מזומנים
-----	-----		
3,570	3,320		מניירות ערך סחירים:
8,019	4,630		איגרות חוב ממשלתיות
<u>23,480</u>	<u>7,934</u>		איגרות חוב קונצרניות
35,069	15,884		מניות וניירות ערך אחרים
-----	-----		
3,647	1,159		מניירות ערך שאינם סחירים:
<u>6</u>	<u>(155)</u>		איגרות חוב קונצרניות
3,653	1,004		ניירות ערך אחרים
-----	-----		
3,081	990		פיקדונות בבנקים
-----	-----		
11	40		הכנסות אחרות
-----	-----		
42,041	17,994		סך כל ההכנסות
-----	-----		
			<u>הוצאות</u>
1,185	1,254	15	דמי ניהול
61	95	16	עמלות ניירות ערך
<u>67</u>	<u>66</u>	17	הוצאות מיסים
1,313	1,415		סך כל ההוצאות
-----	-----		
40,728	16,579		הכנסות נטו לשנת הדוח
=====	=====		

הביאורים המצורפים מהווים חלק בלתי נפרד מהדוחות הכספיים.

קופת גמל עו"ס

דוחות הכנסות והוצאות לפי מסלולים

(באלפי שקלים חדשים)

<u>מסלול ללא מניות</u>		<u>מסלול כללי</u>		
<u>לשנה שנסתיימה ביום</u>		<u>לשנה שנסתיימה ביום</u>		
<u>31 בדצמבר</u>		<u>31 בדצמבר</u>		
<u>2009 (*)</u>	<u>2010</u>	<u>2009</u>	<u>2010</u>	
-	-	227	76	<u>הכנסות (הפסדים)</u>
				ממזומנים ושווי מזומנים
				מניירות ערך סחירים:
1	3	3,569	3,317	איגרות חוב ממשלתיות
-	-	8,019	4,630	איגרות חוב קונצרניות
-	-	<u>23,480</u>	<u>7,934</u>	מניות וניירות ערך אחרים
1	3	35,068	15,881	
				מניירות ערך שאינם סחירים:
-	-	3,647	1,159	איגרות חוב קונצרניות
-	-	<u>6</u>	<u>(155)</u>	ניירות ערך אחרים
-	-	3,653	1,004	
				מפיקדונות:
-	-	<u>3,081</u>	<u>990</u>	פיקדונות בבנקים
-	-	3,081	990	
-	-	11	40	הכנסות אחרות
<u>1</u>	<u>3</u>	<u>42,040</u>	<u>17,991</u>	סך כל הפסדים
				<u>הוצאות</u>
1	1	1,184	1,253	דמי ניהול
-	-	61	95	עמלות ניירות ערך
-	-	<u>67</u>	<u>66</u>	הוצאות מיסים
1	1	1,312	1,414	סך כל ההוצאות
-	2	<u>40,728</u>	<u>16,577</u>	הפסדים נטו לשנת הדוח

(*) מסלול ללא מניות- לתקופה 4/3/09- 31/12/09.

קופת גמל עו"ס

דוחות על השינויים בזכויות העמיתים

(באלפי שקלים חדשים)

<u>לשנה שנסתיימה ביום</u>		
<u>2009</u>	<u>2010</u>	
179,215	224,915	זכויות העמיתים ליום 1 בינואר של השנה
<u>הפרשות:</u>		
5,398	5,468	שכירים - הפרשות מעביד
5,470	5,543	- הפרשות עובד
291	267	עמיתים עצמאים
<u>7</u>	<u>35</u>	פיצויים בחשבונות אישיים
11,166	11,313	סך כל ההפרשות
<u>תשלומים לעמיתים:</u>		
(2,697)	(3,385)	עמיתים שכירים
<u>(94)</u>	<u>(22)</u>	עמיתים עצמאים
(2,791)	(3,407)	סך כל התשלומים
<u>העברת זכויות:</u>		
193	296	העברת זכויות אל הקופה
<u>(3,596)</u>	<u>(4,295)</u>	העברת זכויות מהקופה
(3,403)	(3,999)	סך העברת זכויות נטו
<u>4,972</u>	<u>3,907</u>	צבירה נטו
40,728	16,579	הכנסות נטו לשנת הדוח
<u>224,915</u>	<u>245,401</u>	זכויות העמיתים ליום 31 בדצמבר של השנה

הביאורים המצורפים מהווים חלק בלתי נפרד מהדוחות הכספיים.

קופת גמל עו"ס

דוח על השינויים בזכויות העמיתים לפי מסלולים

(באלפי שקלים חדשים)

<u>מסלול ללא מניות</u>		<u>מסלול כללי</u>		
<u>לשנה שנסתיימה ביום</u>		<u>לשנה שנסתיימה ביום</u>		
<u>31 בדצמבר</u>	<u>2010</u>	<u>31 בדצמבר</u>	<u>2010</u>	
<u>2009 (*)</u>	<u>2010</u>	<u>2009</u>	<u>2010</u>	
-	162	179,215	224,753	זכויות העמיתים ליום 1 בינואר של השנה
הפרשות:				
2	3	5,396	5,465	שכירים - הפרשות מעביד
2	3	5,468	5,540	- הפרשות עובד
-	-	291	267	עמיתים עצמאים
-	-	7	35	פיצויים בחשבונות אישיים
4	6	11,162	11,307	סך כל ההפרשות
תשלומים לעמיתים:				
-	-	(2,697)	(3,385)	עמיתים שכירים
-	-	(94)	(22)	עמיתים עצמאים
-	-	(2,791)	(3,407)	סך כל התשלומים
העברת זכויות:				
-	-	193	296	העברת זכויות מקופה אחרת אל המסלול
-	-	(3,596)	(4,295)	העברת זכויות מהמסלול לקופה אחרת
158	52	-	46	העברת זכויות למסלול ממסלול אחר בקופה
-	(46)	(158)	(52)	העברת זכויות מהמסלול למסלול אחר בקופה
158	6	(3,561)	(4,005)	סך העברת זכויות נטו
162	12	4,810	3,895	צבירה נטו
-	2	40,728	16,577	הכנסות נטו
162	176	224,753	245,225	זכויות העמיתים ליום 31 בדצמבר של השנה

(*) מסלול ללא מניות - לתקופה 4/3/09 - 31/12/09.

קופת גמל ע"ס
ביאורים לדוחות הכספיים לשנת 2010

ביאור 1 - כללי

א. הקופה

1. עו"ס - חברה לניהול קופות גמל בע"מ (להלן "החברה"), עוסקת בניהול קופת גמל עו"ס (להלן "הקופה").

הקופה הוקמה במסגרת הסכמי שכר בסקטור הציבורי להכללת רכיבים לפנסיה-ביום 28 בינואר 1996. עד ליום 31 ביולי 2007 הקופה פעלה כתאגיד. החל מתאריך זה מנוהלת הקופה על ידי החברה.

לחברה אין הון עצמי ופעילותה היחידה הינה ניהול הקופה.

2. שרותי תפעול לחברה ניתנים על ידי בנק יהב לעובדי המדינה בע"מ (להלן – "בנק יהב" או "הבנק"). הבנק מנהל את חשבונות החברה המנהלת והקופה ואת חשבונות העמיתים לפי תקנון הקופה, הוראות החברה המנהלת, הדירקטוריון והוועדות שלו ובכפוף להוראות כל דין.

3. פסגות ניירות ערך בע"מ מנהלים את תיק ההשקעות של הקופה על כל המשתמע מכך, ופועלים ליישום כל ההוראות הרגולטוריות החלות על ניהול ההשקעות של הקופה, בכפוף להוראות ועדת השקעות.

הנכסים נמצאים במשמרת בחברת פועלים סהר בע"מ.

ב. עיקרי המדיניות החשבונאית

1. הדוחות הכספיים נערכו בהתאם לכללי החשבונאות המקובלים בקופות גמל, בהתאם לתקנות מס הכנסה (כללים לאישור ולניהול קופות גמל), התשכ"ד - 1964 (להלן – "תקנות מס הכנסה") ולהוראות אגף שוק ההון ביטוח וחסכון במשרד האוצר (להלן – "אגף שוק ההון").

2. דוחות כספיים בסכומים מדווחים :
הגדרות

סכום מדווח - סכום מותאם למועד המעבר, בתוספת סכומים בערכים נומינליים, שנוספו לאחר מועד המעבר, ובניכוי סכומים שנגרעו לאחר מועד המעבר. גריעת הסכומים לאחר מועד המעבר בוצעה בערכים נומינליים היסטוריים.

דיווח כספי נומינלי - דיווח כספי המבוסס על סכומים מדווחים.

מועד מעבר - המועד שלאחריו חל הדיווח הכספי הנומינלי, דהיינו 31 בדצמבר 2003.

בעלי עניין - כהגדרתם בחוק ניירות ערך, התשכ"ח - 1968.

מדד - מדד המחירים לצרכן כפי שמפרסמת הלשכה המרכזית לסטטיסטיקה.

הנכסים וההתחייבויות של הקופה מוצגים בערכים מדווחים הזהים לערכים הנומינליים.

3. הדוחות הכספיים נכונים ליום העסקים האחרון בקופות הגמל בחודש דצמבר 2010 שהיה ב- 30 בדצמבר 2010. פעולות בחשבונות העמיתים ובנכסי הקופה שבוצעו ביום 31.12.10 ייכללו בדוחות הכספיים לשנת 2011. יחד עם זאת, הפקדות שנעשו ביום 31.12.10 נכללו בדוחות האישיים לעמיתים לשנת 2010.

קופת גמל עו"ס

ביאורים לדוחות הכספיים לשנת 2010

ביאור 1 - כללי (המשך)

ג. הצגת הנכסים וההתחייבויות

נכסי הקופה והתחייבויותיה נכללו בדוחות הכספיים לפי כללי ההערכה שנקבעו בתקנות מס הכנסה ובהוראות הדיווח של אגף שוק ההון כמפורט להלן:

1. מזומנים ושווי מזומנים

-פיקדונות קצרי מועד כוללים פיקדונות שתקופת הפרעון בעת הפקדתם לא היתה יותר מחודש, שאינם מוגבלים בשימוש ושאין משועבדים.
-הפיקדונות כוללים ריבית שנצברה לפי התנאים הנקובים בכל פיקדון.
-מזומנים ופיקדונות במטבע חוץ נכללו במאזן לפי שער החליפין היציג של אותו מטבע ביחס לשקל לתאריך המאזן.
-הפרשי שער בגין מזומנים ושווי מזומנים נרשמו בהכנסות ממזומנים ושווי מזומנים.

2. ניירות ערך סחירים

ניירות ערך סחירים כלולים בדוחות הכספיים כדלהלן:
-ככלל, ניירות ערך סחירים בארץ מוצגים לפי שווי השוק ליום המאזן, לפי שער הסגירה שנקבע לנייר הערך ביום המסחר האחרון בבורסה בתל-אביב.
-ניירות ערך סחירים בחו"ל מוצגים לפי שווי השוק ליום המאזן, לפי שער הסגירה שנקבע לנייר הערך ביום המסחר האחרון בבורסה מחוץ לישראל או בשוק אחר מוסדר שהוא נסחר בו ולפי שערי החליפין היציגים ליום המאזן.
-מניות שנסחרות הן בארץ והן בחו"ל משוערכות לפי שווי השוק ליום המאזן. שווי השוק נקבע לפי הבורסה בה כל מניה רשומה למסחר, ולפי שער הסגירה באותה בורסה, ביום 30 בדצמבר 2010. שווי השוק בחו"ל מתורגם לשקלים לפי שערי החליפין היציגים ליום המאזן. כל המניות מסווגות כמניות סחירות בחו"ל.

קופת גמל עו"ס

ביאורים לדוחות הכספיים לשנת 2010

ג. הצגת הנכסים וההתחייבויות (המשך)

3. ניירות ערך שאינם סחירים

ניירות ערך סחירים כלולים בדוחות הכספיים כדלהלן:
-אגרות חוב ושטרי הון - לפי שווי הוגן המבוסס על היוון תזרים המזומנים (מועדים וסכומים) לפי שיעור הריבית המתאים לדרוג הנכס, לסוג הנכס, לבסיס ההצמדה שלו ולמועד הצפוי של כל תקבול או על פי ציטוט פרטני. כל זאת, על פי המודל עליו הורה הממונה על אגף שוק ההון, ולפי שיעורי הריבית והציטוטים הפרטניים, המתקבלים מחברה שנקבעה לשם כך על ידי אגף שוק ההון.

4. פיקדונות

פיקדונות בבנקים כוללים פיקדונות שתקופת הפירעון בעת הפקדתם הייתה ארוכה מחודש ימים. הפיקדונות כלולים בדוחות הכספיים לפי שווי הוגן המבוסס על היוון תזרים המזומנים לפי שיעור המתאים לדרגת הסיכון של הפיקדון ובהתאם למועד הצפוי של כל תקבול. כל זאת, על פי המודל עליו הורה הממונה על אגף שוק ההון. שיעורי הריבית מתקבלים מחברה שנקבעה לשם כך על ידי אגף שוק ההון.

קופת גמל עו"ס

ביאורים לדוחות הכספיים לשנת 2010

5. עסקאות במטבע חוץ

-עסקה הנקובה במטבע חוץ נרשמת במועד ההכרה הראשוני בשקלים בהתאם לשער החליפין של מטבע החוץ במועד העסקה.
-פריטים כספיים במטבע חוץ מדווחים לפי שער החליפין היציג ליום המאזן.

6. סכומים לקבל בגין השקעות

-ריבית ופדיון קרן לקבל - ריבית ופדיון קרן (לרבות הפרשי הצמדה עליהם) שטרם התקבלו עד לתאריך המאזן, על איגרת חוב סחירה אשר עברה את יום ה-EX.
-דיבידנד לקבל - דיבידנד שהוכרז לפני תאריך המאזן, וטרם התקבל עד לתאריך המאזן.

7. זכויות העמיתים

תקבולים והעברות לקופה ותשלומים והעברות מהקופה נכללים בחשבונות עם גבייתם או עם פירעונם בהתאמה. לפיכך, הדוחות על השינויים בזכויות העמיתים אינם כוללים סכומים שהצטברו ושטרם התקבלו או שולמו.

ד. הכנסות והוצאות

ההכנסות וההוצאות נכללות בדוח הכנסות והוצאות לפי בסיס מצטבר.

ה. שימוש באומדנים בעריכת הדוחות הכספיים

בעריכת דוחות כספיים לפי כללי חשבונאות מקובלים ההנהלה נדרשת להשתמש באומדנים ובהערכות. האומדנים וההערכות משפיעים על הנתונים המדווחים בדבר נכסים והתחייבויות, על הנתונים בדבר התחייבויות תלויות שניתן להם גילוי בדוחות הכספיים וכן על נתוני הכנסות והוצאות בתקופת הדיווח. התוצאות עשויות להיות שונות מאומדנים אלו.

קופת גמל עו"ס

ביאורים לדוחות הכספיים לשנת 2010

ביאור 2 - תשואות הקופה ושיעור השינוי במדד ובמט"ח

התשואות ברוטו מחושבות לאחר ניכוי עמלות ניירות ערך והוצאות מסים, ולפני ניכוי דמי ניהול. התשואות נטו מחושבות לאחר ניכוי עמלות ניירות ערך, הוצאות מסים ודמי ניהול. שיעורי התשואה ברוטו אחידים לעמיתים בכל אחד מהמסלולים. שיעור התשואה השנתי האישי של כל עמית תלוי במשתנים נוספים, כגון הפקדות ומשיכות.

בשנה שנסתיימה ביום 31 בדצמבר

<u>2007</u>	<u>2008</u>	<u>2009</u>		<u>2010</u>		<u>א. תשואות הקופה (*)</u>
<u>(ב א ח ו ז י ס)</u>						
		<u>מסלול כללי</u>	<u>מסלול ללא מניות</u>	<u>מסלול כללי</u>	<u>מסלול ללא מניות</u>	
9.82%	-9.87%	23.20%	0.70%	7.87%	1.79%	התשואה הנומינלית ברוטו
9.23%	-10.30%	22.47%	0.21%	7.30%	1.18%	התשואה הנומינלית נטו

(*) התשואות מחושבות מתחילת פעילות המסלול או תחילת השנה – לפי המאוחר.

בשנה שנסתיימה ביום 31 בדצמבר

ב. שיעור השינוי של מדדים נבחרים

<u>2007</u>	<u>2008</u>	<u>2009</u>	<u>2010</u>	
<u>(ב א ח ו ז י ס)</u>				
2.79%	4.51%	3.89%	2.25%	מדד המחירים לצרכן (לפי המדד הידוע)
-8.97%	-1.14%	-0.71%	-5.99%	שער החליפין של הדולר של ארה"ב
-6.97%	-28.04%	10.15%	-10.12%	לירה שטרלינג
1.71%	-6.39%	2.73%	-12.93%	אירו

ג. מדד המחירים לצרכן ושערי חליפין של מטבעות עיקריים

<u>בשנה שנסתיימה ביום 31 בדצמבר</u>				
<u>2007</u>	<u>2008</u>	<u>2009</u>	<u>2010</u>	
105.8	110.5	114.8	117.4	מדד המחירים לצרכן הידוע (בנקודות)
3.846	3.802	3.775	3.549	דולר של ארה"ב
7.711	5.548	6.111	5.493	לירה שטרלינג
5.659	5.297	5.442	4.738	אירו

קופת גמל עו"ס

ביאורים לדוחות הכספיים לשנת 2010

(באלפי שקלים חדשים)

ביאור 3 - נכסים לפי בסיס הצמדה

מסלול כללי

ליום 31 בדצמבר 2010

<u>סה"כ</u>	<u>נכסים בחו"ל</u>	<u>בהצמדה למטבע חוץ</u>	<u>בהצמדה למדד המחירים לצרכן</u>	<u>ללא הצמדה</u>	
12,483	-	636	-	11,847	מזומנים ושווי מזומנים
-----	-----	-----	-----	-----	
					ניירות ערך סחירים:
72,660	-	-	25,335	47,325	איגרות חוב ממשלתיות
65,300	786	-	50,644	13,870	איגרות חוב קונצרניות
63,811	17,886	-	-	45,925	מניות וניירות ערך אחרים
201,771	18,672	-	75,979	107,120	סה"כ ניירות ערך סחירים
-----	-----	-----	-----	-----	
					ניירות ערך שאינם סחירים:
14,670	-	89	14,581	-	איגרות חוב קונצרניות
769	769	-	-	-	ניירות ערך אחרים
15,439	769	89	14,581	-	סה"כ ניירות ערך שאינם סחירים
-----	-----	-----	-----	-----	
					פיקדונות:
14,696	-	-	14,696	-	פיקדונות בבנקים
14,696	-	-	14,696	-	סה"כ פיקדונות:
-----	-----	-----	-----	-----	
737	-	-	654	83	סכומים לקבל בגין השקעות
-----	-----	-----	-----	-----	
99	-	-	-	99	חייבים ויתרות חובה
-----	-----	-----	-----	-----	
245,225	19,441	725	105,910	119,149	סך כל הנכסים
=====	=====	=====	=====	=====	

קופת גמל עו"ס

ביאורים לדוחות הכספיים לשנת 2010

(באלפי שקלים חדשים)

ביאור 3 - נכסים לפי בסיס הצמדה (המשך)

מסלול ללא מניות

ליום 31 בדצמבר 2010

ללא
הצמדה

15

מזומנים ושווי מזומנים

161

ניירות ערך סחירים:

161

איגרות חוב ממשלתיות

סה"כ ניירות ערך סחירים

176

סך כל הנכסים

קופת גמל עו"ס

ביאורים לדוחות הכספיים לשנת 2010

(באלפי שקלים חדשים)

ביאור 3 - נכסים לפי בסיס הצמדה (המשך)

מסלול כללי

ליום 31 בדצמבר 2009

<u>סה"כ</u>	<u>נכסים בחו"ל</u>	<u>בהצמדה למטבע חוץ</u>	<u>בהצמדה למדד המחירים לצרכן</u>	<u>ללא הצמדה</u>	
18,156	-	884	-	17,272	מזומנים ושווי מזומנים
-----	-----	-----	-----	-----	
					ניירות ערך סחירים:
73,182	-	-	25,126	48,056	איגרות חוב ממשלתיות
44,880	2,252	-	38,636	3,992	איגרות חוב קונצרניות
<u>50,577</u>	<u>13,471</u>	<u>-</u>	<u>-</u>	<u>37,106</u>	מניות וניירות ערך אחרים
168,639	15,723	-	63,762	89,154	סה"כ ניירות ערך סחירים
-----	-----	-----	-----	-----	
					ניירות ערך שאינם סחירים:
18,284	-	93	18,191	-	איגרות חוב קונצרניות
<u>2,286</u>	<u>1,973</u>	<u>313</u>	<u>-</u>	<u>-</u>	ניירות ערך אחרים
20,570	1,973	406	18,191	-	סה"כ ניירות ערך שאינם סחירים
-----	-----	-----	-----	-----	
17,021	-	-	17,021	-	פיקדונות בבנקים
-----	-----	-----	-----	-----	
268	-	-	249	19	סכומים לקבל בגין השקעות
-----	-----	-----	-----	-----	
99	-	-	-	99	חייבים ויתרות חובה
-----	-----	-----	-----	-----	
<u>224,753</u>	<u>17,696</u>	<u>1,290</u>	<u>99,223</u>	<u>106,544</u>	סך כל הנכסים
=====	=====	=====	=====	=====	

קופת גמל עו"ס

ביאורים לדוחות הכספיים לשנת 2010

(באלפי שקלים חדשים)

ביאור 3 - נכסים לפי בסיס הצמדה (המשך)

מסלול ללא מניות

ליום 31 בדצמבר 2009

ללא הצמדה

15

מזומנים ושווי מזומנים

ניירות ערך סחירים:

147

איגרות חוב ממשלתיות

147

סה"כ ניירות ערך סחירים

162

סך כל הנכסים

קופת גמל עו"ס

ביאורים לדוחות הכספיים לשנת 2010

(באלפי שקלים חדשים)

ביאור 4 - איגרות חוב סחירות

מסלול כללי

31 בדצמבר

2009 2010

א. ההרכב:

איגרות חוב ממשלתיות סחירות:

איגרות חוב ממשלתיות סחירות בארץ:

10,848 10,363

מלווה קצר מועד (מק"מ)

62,334 62,297

איגרות חוב ממשלתיות סחירות

73,182 72,660

סה"כ איגרות חוב ממשלתיות סחירות בארץ

איגרות חוב קונצרניות סחירות:

איגרות חוב קונצרניות סחירות בארץ:

42,628 64,514

אינן ניתנות להמרה

42,628 64,514

סה"כ איגרות חוב קונצרניות סחירות בארץ

איגרות חוב קונצרניות סחירות בחו"ל:

2,252 786

אינן ניתנות להמרה

2,252 786

סה"כ איגרות חוב קונצרניות סחירות בחו"ל

44,880 65,300

סה"כ איגרות חוב קונצרניות סחירות

118,062 137,960

סה"כ איגרות חוב סחירות

31/12/2009

31 בדצמבר 2010

אג"ח קונצרניות

סך הכל סך הכל לא להמרה אג"ח ממשלתיות

ב. מח"מ (בשנים):

איגרות חוב סחירות:

2.35 3.40 4.97 2.95

בלתי צמודות

4.19 3.96 4.17 3.53

צמודות למדד

2.13 2.49 2.49 -

צמודות למט"ח

3.34 3.70 4.32 3.15

מח"מ ממוצע

ג. תשואה ממוצעת משוקללת לפדיון

(באחוזים):

איגרות חוב סחירות:

3.13% 3.66% 5.39% 3.17%

בלתי צמודות

2.60% 1.86% 2.50% 0.56%

צמודות למדד

2.27% 1.79% 1.79% -

צמודות למט"ח

2.82% 2.65% 3.09% 2.26%

תשואה ממוצעת משוקללת לפדיון

קופת גמל עו"ס

ביאורים לדוחות הכספיים לשנת 2010

(באלפי שקלים חדשים)

ביאור 4 - איגרות חוב סחירות (המשך)

מסלול ללא מניות

31 בדצמבר

<u>2009</u>	<u>2010</u>
-------------	-------------

א. ההרכב:

איגרות חוב ממשלתיות סחירות בארץ:

מלווה קצר מועד (מק"מ)

סה"כ איגרות חוב ממשלתיות סחירות בארץ

איגרות חוב קונצרניות סחירות:

<u>147</u>	<u>161</u>
<u>147</u>	<u>161</u>

31/12/2009

31/12/2010

ב. מח"מ (בשנים):

איגרות חוב סחירות:

בלתי צמודות

0.11	0.35
------	------

ג. תשואה ממוצעת משוקללת לפדיון (באחוזים):

איגרות חוב סחירות:

בלתי צמודות

1.26%	2.22%
-------	-------

קופת גמל עו"ס

ביאורים לדוחות הכספיים לשנת 2010

(באלפי שקלים חדשים)

ביאור 5 - איגרות חוב שאינן סחירות

מסלול כללי

31 בדצמבר

2009

2010

א. ההרכב:

איגרות חוב קונצרניות בארץ בלתי סחירות :

18,284

14,670

בלתי ניתנות להמרה

18,284

14,670

סה"כ איגרות חוב קונצרניות בארץ בלתי סחירות

31/12/2009

31 בדצמבר 2010

ב. מח"מ (בשנים) :

איגרות חוב שאינן סחירות:

3.12

3.09

צמודות למדד

0.82

0.63

צמודות למט"ח

3.10

3.07

מח"מ ממוצע

ג. תשואה ממוצעת משוקללת לפדיון (באחוזים) :

איגרות חוב שאינן סחירות:

3.11%

2.79%

צמודות למדד

4.35%

3.20%

צמודות למט"ח

3.12%

2.80%

תשואה ממוצעת משוקללת לפדיון

קופת גמל עו"ס

ביאורים לדוחות הכספיים לשנת 2010

(באלפי שקלים חדשים)

ביאור 6 - מניות סחירות

מסלול כללי

31/12/2009

31/12/2010

ההרכב:

36,112
784
36,896

44,577
2
44,579

מניות בארץ
מניות בחו"ל (1)
סך הכל מניות

(1) כולל מניות הסחירות הן בארץ והן בחו"ל.

ביאור 7 - ניירות ערך אחרים סחירים

מסלול כללי

31/12/2009

31/12/2010

994
994

1,348
1,348

12,687
12,687

17,884
17,884

13,681

19,232

ניירות ערך אחרים סחירים בארץ:
תעודות סל
סה"כ ניירות ערך אחרים סחירים בארץ

ניירות ערך אחרים סחירים בחו"ל:
תעודות סל
סה"כ ניירות ערך אחרים סחירים בחו"ל

סה"כ ניירות ערך אחרים סחירים

קופת גמל עו"ס

ביאורים לדוחות הכספיים לשנת 2010

(באלפי שקלים חדשים)

<u>31 בדצמבר</u>	<u>2010</u>
<u>2009 (+)</u>	
2,286	769
<u>2,286</u>	<u>769</u>

ביאור 8 - מניות וניירות ערך אחרים לא סחירים
מסלול כללי

א. ההרכב:

ניירות ערך אחרים שאינם סחירים בחו"ל:
קרנות השקעה

סה"כ מניות וניירות ערך אחרים שאינם סחירים

(* סוג מחדש.)

קופת גמל עו"ס

ביאורים לדוחות הכספיים לשנת 2010

(באלפי שקלים חדשים)

ביאור 9 - פיקדונות

מסלול כללי

א. ההרכב:

פיקדונות בבנקים

31 בדצמבר

2009 2010

17,021 14,696

31/12/2009

31/12/2010

ב. מח"מ (בשנים) :

פיקדונות

צמודים למדד

3.14

2.84

ג. תשואה ממוצעת משוקללת לפדיון

(באחוזים) :

פיקדונות:

צמודים למדד

2.22%

1.67%

קופת גמל עו"ס

ביאורים לדוחות הכספיים לשנת 2010

(באלפי שקלים חדשים)

ביאור 10 - סכומים לקבל בגין השקעות

ליום 31 בדצמבר

<u>2009</u>	<u>2010</u>
81	336
19	40
<u>168</u>	<u>361</u>
<u>268</u>	<u>737</u>

ריבית EX לקבל
דיבידנד לקבל
פדיון קרן לקבל
סה"כ ריבית וסכומים לקבל בגין ההשקעות

ביאור 11 - חייבים ויתרות חובה

ליום 31 בדצמבר

<u>2009</u>	<u>2010</u>
99	99
<u>99</u>	<u>99</u>

חייבים - חברה מנהלת
סה"כ חייבים ויתרות חובה

קופת גמל עו"ס

ביאורים לדוחות הכספיים לשנת 2010

(באלפי שקלים חדשים)

ביאור 12 - השקעות מהותיות

להלן פרוט השקעות מהותיות (השקעה של יותר מחמישה אחוזים מסך נכסי המסלול) שביצעה הקופה במנפיק אחד או בתאגיד אחד:

מסלול כללי

<u>שיעור</u> <u>מסך הנכסים</u> <u>31/12/2009</u>	<u>ליום 31 בדצמבר</u>		<u>שיעור</u> <u>מסך הנכסים</u> <u>31/12/2010</u>
	<u>2009</u>	<u>2010</u>	
1.21%	2,730	4,490	1.83%
0.31%	689	601	0.25%
4.33%	9,748	6,440	2.62%
<u>5.85%</u>	<u>13,167</u>	<u>11,531</u>	<u>4.70%</u>

בנק הפועלים בע"מ

במניות ובכתבי אופציה
באיגרות חוב ובשטרי הון
בפיקדונות ובשווי מזומנים
סה"כ

קופת גמל עו"ס

ביאורים לדוחות הכספיים לשנת 2010

(באלפי שקלים חדשים)

ביאור 13 - בעלי עניין

<u>2009</u>	<u>2010</u>	<u>יתרות במאזן</u>	<u>1.</u>
<u>99</u>	<u>99</u>	חייבים (זכאים) חברה מנהלת	
<u>99</u>	<u>99</u>		
			(*) היתרות אינן צמודות ואינן נושאות ריבית.
		<u>הוצאות</u>	<u>2.</u>
<u>1,185</u>	<u>1,254</u>	דמי ניהול לחברה המנהלת	
<u>1,185</u>	<u>1,254</u>		

על פי סיכום דיון עם אגף שוק ההון מיום 4/6/2007, מידע על עסקאות ויתרות עם ההסתדרות הכללית החדשה והגופים הקשורים אליה לא הוצג בביאור זה, אף אם קיימת אחזקה שלהם בקופה.

קופת גמל עו"ס

ביאורים לדוחות הכספיים לשנת 2010

(באלפי שקלים חדשים)

ביאור 14 - זכויות עמיתים

<u>ליום 31 בדצמבר</u>		
<u>2009</u>	<u>2010</u>	
		<u>תיקונים המחייבים שינוי זכויות העמיתים :</u>
224,940	245,458	זכויות העמיתים כפי שרשום בחשבוונותיהם (*)
(25)	(57)	זכויות שייגרעו מהעמיתים
<u>224,915</u>	<u>245,401</u>	סה"כ זכויות העמיתים בדוח
-0.01%	-0.03%	הגריעה לתשואת הקופה בעקבות השינוי בזכויות
		<u>פירוט לשינוי</u>
6	-	רווחים שטרם חולקו (חולקו ביתר) ליום המאזן
-	-	שינוי בשערון נכסי הקרן שבוצע לאחר תאריך המאזן
(31)	(57)	התאמת דמי הניהול מהעמיתים להוצאות החברה
<u>(25)</u>	<u>(57)</u>	

(*) כולל הפקדות בחשבון מעבר ליום המאזן בסך 9 אלפי ש"ח (אשתקד 35 אלפי ש"ח). לא כולל הפקדות שנעשו ביום 31.12.10 בסך 59 אלפי ש"ח.

קופת גמל ע"ס

ביאורים לדוחות הכספיים לשנת 2010

(באלפי שקלים חדשים)

ביאור 15 - דמי ניהול

לשנה שנסתיימה ביום

31 בדצמבר

<u>2009</u>	<u>2010</u>
<u>1,185</u>	<u>1,254</u>
<u>1,185</u>	<u>1,254</u>

דמי ניהול לחברה המנהלת
סה"כ דמי ניהול

החברה המנהלת גובה מעמיתי הקופה דמי ניהול לפי הוצאות הניהול השונות בפועל.

החברה רשאית לגבות מעמיתי הקופה על פי תקנונה דמי ניהול בשיעור מירבי של 2.0% לשנה. דמי הניהול מחושבים ונגבים מחשבונות העמיתים מידי חודש בחודשו. שיעור דמי הניהול אחיד לכל חשבונות העמיתים.

שיעור דמי הניהול שנגבו מהעמיתים כפי שחושב על פי חוזר 'דוח חודשי של קופות גמלי' (חוזר גמל 4-2-2009) הוא 0.52%.

השיעור של דמי הניהול של הקופה כפי שהוגדר בחוזר 'כללים לעריכת דוחות שנתיים של חברה מנהלת של קופות גמלי' (חוזר גמל 20-2-2005) הוא 0.53% (אשתקד 0.57%). החישוב מתבסס על יתרת הנכסים הממוצעת במהלך השנה, ומתחשב בהפרשות להוצאות שנרשמו בדוחות הכספיים.

מידע נוסף על הוצאות ניהול הקרן, ראה בדוח על הרווח הכולל של החברה המנהלת.

קופת גמל עו"ס

ביאורים לדוחות הכספיים לשנת 2010

(באלפי שקלים חדשים)

ביאור 16 - עמלות

לשנה שנסתיימה

ביום 31 בדצמבר

<u>2009</u>	<u>2010</u>	<u>סכומי העמלות ששולמו</u>
61	77	עמלות קניה ומכירה של ניירות ערך
-	<u>18</u>	עמלות ניהול חיצוני
<u>61</u>	<u>95</u>	סה"כ עמלות

פירוט העמלות העיקריות המשולמות על ידי הקופה (*)

0.045-0.09%	0.04%-0.09%	עמלה בגין קניה ומכירה של מניות בארץ
0.04%	0.028%-0.04%	עמלה בגין קניה ומכירה של אג"ח בארץ
0.02%	0.01%-0.02%	עמלה בגין קניה ומכירה של מק"מ
(**)	(**)	עמלה בגין קניה ומכירה של מניות בחו"ל
0.05%	0.05%	עמלה בגין קניה ומכירה של אג"ח בחו"ל

(*) בסוגי ניירות שנרשם תחום של עמלה, התחום משקף את העמלה הגבוהה ביותר והנמוכה ביותר, ששולמו במשך השנה.

(**) העמלה בגין עסקאות במניות בחו"ל היא 0.1% משווי העסקה בנוסף לעמלת סליקה ועמלת סוכן זר.

קופת גמל עו"ס

ביאורים לדוחות הכספיים לשנת 2010

ביאור 17 - מס על הכנסה

- א. הקופה היא קופת גמל כהגדרתה בפקודת מס הכנסה ובחוק הפיקוח על קופות גמל, והיא פועלת בכפוף לתקנות מס הכנסה.
- ב. ככלל, הכנסות הקופה פטורות ממס בישראל, לפי סעיף 2(9) בפקודת מס הכנסה ובכפוף ליתר הוראות הפקודה.
- ג. הוצאות המסים של הקופה הן בגין השקעה בניירות ערך זרים. הוצאות המס מהשקעות בניירות ערך זרים נוכח במקור, כמו למחזיקים אחרים בניירות בחו"ל.

ביאור 18 - התחייבויות תלויות והתקשרויות מיוחדות

- א. חוק הגנת השכר התשי"ח - 1958 מטיל התחייבות על החברה, בנסיבות שפורטו בחוק, בגין חובות של מעסיקים לעובדיהם, חובות אשר לא סולקו במועדם באמצעות העברת כספים לקופה. במקרים של פיגורי מעסיקים מדיניות החברה היא לנקוט באמצעים לגביית החוב, לרבות בהליכים משפטיים, ולפיכך החברה אינה צופה התחייבות בגין חוק זה.

בהתאם לתקנות הגנת השכר (פרטים ומסירת הודעות) התשל"ו - 1976, שנקבעו מכח החוק הנ"ל, קיימת חובת דיווח על המעביד למסור לחברה פרטים לגבי עובדיו, הכוללים בין היתר גם את שכר העבודה ששולם להם, ואת סכומי חלקם של העובד והמעביד בתשלום לקופה. כמו כן, על המעביד לדווח באופן שוטף לחברה, על שינוי בחלק מפרטים אלו ובמיוחד על שינוי בשכר או על מעבר העובדים לקופה אחרת.

למרות האמור בתקנות הנ"ל, חלק מהמעבידים אינם מוסרים לקופה את כל המידע הנדרש מהם. בנוסף לכך, ההסדר החוקי התקף כיום, ובמיוחד סעיף 20 בחוק הפיקוח על שירותים פיננסיים (קופות גמל) התשס"ה - 2005, מאפשר לעובד לקבוע בכל עת את קופת הגמל שאליה יועברו תשלומיו ותשלומי המעביד. מהאמור לעיל עולה כי, קיים קושי מובנה במילוי הוראות הנדרשות בחוק הגנת השכר ואין בידי החברה מידע מדויק על הסכומים שלא הועברו אליה במועדם על ידי המעבידים, אלא אומדן בלבד.

האומדן לסכום החוב של המעסיקים לקופה בתאריך המאזן בגין הפסקות ברצף העברת התשלומים (בניכוי המחאות לפירעון עתידי בסך כ- 6 אלפי ש"ח) הוא כ- 235 אלפי ש"ח (כ- 340 אלפי ש"ח בסוף שנת 2009). האומדן האמור כולל סך של כ- 74 אלפי ש"ח בגין ריבית פיגורים (כ- 84 אלפי ש"ח בסוף שנת 2009).

קופת גמל עו"ס

ביאורים לדוחות הכספיים לשנת 2010

ב. להלן מידע על חמשת המעבידים בעלי החוב הגבוה ביותר, למיטב ידיעת החברה, נכון ליום 31 בדצמבר 2010 (באלפי ש"ח):

<u>שם המעביד</u>	<u>הערכת קרן החוב</u>	<u>הערכת ריבית שנצברה</u>	<u>סך כל החוב</u>
עירית סכנין	21	30	51
עירית ירושלים	27	1	28
מועצה מקומית מגאר	23	2	25
עירית תל אביב יפו	17	1	18
עירית בני ברק	12	3	15

ג. בנק יחב מוציא מעת לעת מכתבי התראה למעבידים המפגרים בהעברת התשלומים לקופה במשך תקופה של שלושה חודשים ויותר. כמו כן, נשלחות הודעות לעמיתים בדבר הפיגור.

יועץ משפטי מטעם החברה מגיש תביעות משפטיות כנגד מעסיקים חייבים לבתי הדין לעבודה, ככל שנדרש.

ד. להלן האמצעים שהחברה נקטה בהם כדי לגבות את החובות שצוינו בסעיף ב' שלעיל:

<u>שם המעביד</u>	<u>הטיפול שהחברה נקטה בו</u>
עירית סכנין	הוגשו תביעות. ניתנו פסקי דין. נמצאים בהליכי גביה של הוצאה לפועל.
עירית ירושלים	מדובר בחוב בגין חלק מהעובדים. ככל הנראה סיומי עבודה. ממתנינים לאישור מהמעסיק.
מועצה מקומית מגאר	הוגשו במהלך שנת 2010 שתי תביעות משפטיות. בתביעה אחת ניתן פסק-דין.
עירית תל אביב יפו	מדובר בחוב בגין חלק מהעובדים. ככל הנראה סיומי עבודה. ממתנינים לאישור מהמעסיק.
עירית בני ברק	החוב שולם לאחר תאריך המאזן.

ה. הקופה התחייבה להשקיע עוד כ - 224 אלפי ש"ח בקרנות השקעה.

קופת גמל עו"ס

ביאורים לדוחות הכספיים לשנת 2010

ביאור 19 - תהליכי חקיקה ותקינה

במהלך שנת 2010 פורסמו חוקים, תקנות, חוזרי אגף שוק ההון, פרסומים שונים, וכן טיוטות חוזרים, טיוטות תקנות והצעות חוק, הנוגעים לענף קופות גמל לא משלמות לקצבה – להלן העיקריים שבהם:

חוקים, תקנות וחוזרים

תקנות הפיקוח על שירותים פיננסיים (קופות גמל) (רכישה ומכירה של ניירות ערך) (תיקון מס' 2), התש"ע - 2010 – פורסמו ביום 30.6.2010.

במסגרת התיקון לתקנות, נמחקה מתקנות הפיקוח על שירותים פיננסיים (קופות גמל) (רכישה ומכירה של ניירות ערך), תשס"ט-2009 ההוראה האוסרת על משקיע מוסדי לרכוש/למכור ניירות ערך באמצעות צד קשור, ובמקומה באה הוראה המתירה למשקיע מוסדי לרכוש/למכור ניירות ערך באמצעות צד קשור, בכפוף למגבלות הנוגעות לגובה העמלה ולהיקף העמלות המשולמות לצד קשור.

חוק הפיקוח על שירותים פיננסיים (קופות גמל) (תיקון מס' 5 והוראת שעה), התשע"א - 2010 – פורסם ביום 18.10.2010.

במסגרת התיקון נקבעו, בין היתר, הדברים הבאים:

- חברה מנהלת של קופות גמל תוכל לעסוק, בנוסף לניהול קופות גמל, גם בעיסוק אחר הנוגע למוצר פנסיוני בתנאים מסוימים ובאישור הממונה.
- עמית יוכל למשוך כספים ישירות מקופת גמל לא משלמת לקצבה, אם מתקיימים בו כל התנאים הבאים:
 - (1) הוא הגיע לגיל פרישת חובה כמשמעותו בחוק גיל פרישה, התשס"ד-2004;
 - (2) סך הכספים בחשבונותיו בקופת הגמל שממנה נמשכים הכספים, בקופת גמל לא משלמת אחרת ובקופת גמל משלמת שאינה קרן ותיקה, אינו עולה על סכום הצבירה המזערי;
 - (3) לא משולמת לו קצבה מקופת גמל משלמת שאינה קרן ותיקה, ואם משולמת לו קצבה כאמור סך הקצבאות המשולמות לו מהקופה האמורה, ומקופות משלמות אחרות בתוספת פנסיה תקציבית, עולה על סכום הקצבה המזערי.
- הוראת שעה, לפיה עד ליום 31.12.2011 זכאים העמיתים המפורטים להלן לבקש למשוך כספים, שהופקדו לאחר 1.1.2008 בקופת גמל לא משלמת לקצבה, ולקבלם כסכום הוני בניכוי 15% מס על הרווחים:
 - (1) מי שהיה עמית-עצמאי בקופת גמל לתגמולים ביום 31.12.2007, המשיך לשלם תשלומים לחשבונו בקופת גמל לא משלמת לקצבה, ומלאו לו 60 שנים ביום 31.12.2007.
 - (2) מי שהיה עמית-עצמאי בקופת גמל לא משלמת לקצבה ביום 18.11.2010, ומלאו לו 60 שנים ביום 31.12.2007.
 - (3) מי שהיה מוטב של עמית שנפטר, והכספים הצבורים בחשבונו של העמית שנפטר הועברו לחשבונו של המוטב בקופת גמל לא משלמת לקצבה.
 - (4) מי שהיה עמית בקופת גמל אישית לפיצויים, היה זכאי למשוך כספים מהקופה האמורה, וכספים כאמור הועברו למרכיב התגמולים בחשבונו של העמית בקופת גמל לא משלמת לקצבה.

קופת גמל עו"ס

ביאורים לדוחות הכספיים לשנת 2010

תקנות מס הכנסה (כללים לאישור ולניהול קופות גמל) (הוראת שעה), התשע"א-2010 – פורסמו ביום 30.12.2010.

הוראת השעה מאפשרת להמשיך להפקיד, בשנות המס 2011 ו-2012, למרכיב הפיצויים בקופת גמל לא משלמת לקצבה, גם אם אין תשלום מקביל למרכיב התגמולים. (בעבר הוצאו הוראות שעה בעניין זה, הנוגעות לשנים 2008, 2009 ו-2010).

חוק המדיניות הכלכלית לשנים 2011 ו-2012 (תיקוני חקיקה), התשע"א - 2011 – פורסם ביום 6.1.2011.

במסגרת תיקוני החקיקה השונים שנקבעו בפרק ט' לחוק האמור, נוספה הוראה לפקודת המסים (גבייה), שעניינה צו עיקול בידי צד שלישי שהוא חברה מנהלת, ולפיה חברה מנהלת רשאית להודיע לשר האוצר, כי ניתן להמציא צו עיקול על נכסי סרבנים הנמצאים בקופות הגמל שבניהולה לגוף המתפעל.

חוזר גופים מוסדיים 2010-9-3 "הוראות לעניין השקעת גופים מוסדיים באיגרות חוב לא ממשלתיות", מיום 14.7.2010.

החוזר קובע הוראות בנושאים הבאים: מועדי קבלת מסמכי ההנפקה בטרם ההנפקה; הכנת אנליזה כתובה טרם רכישה של איגרת חוב; נושאים שונים שיש לכלול ביחס אליהם קביעות מפורשות באיגרת החוב; רישום איגרת חוב לא סחירה בלשכת הרישום; התנאים בהתקיימם ניתן לרכוש איגרת חוב המונפקת על-ידי מנפיק שהוא תאגיד שאינו מדווח; קביעת מדיניות השקעות ביחס לרכישת איגרות חוב.

חוזר גופים מוסדיים 2010-9-4 "ניהול טכנולוגיות מידע בגופים מוסדיים", מיום 22.8.2010.

מטרת החוזר לקבוע הוראות שיבטיחו את ניהולו התקין של תחום טכנולוגיות המידע. החוזר קובע הוראות בנושאים הבאים: ממשל טכנולוגיות מידע; הבטחת ציות; ניהול סיכונים טכנולוגיות המידע; בקורות מידע וניהול נתונים; רכש ופרויקטים; ניהול שינויים; מיקור חוץ (Outsourcing).

חוזר סוכנים ויועצים 2010-10-1 "הוראות לעניין מסמך הנמקה ומסירתו ללקוח-עדכון", מיום 22.8.2010.

עדכון לחוזר סוכנים ויועצים 2009-10-1, שכותרתו "הוראות לעניין מסמך הנמקה ומסירתו ללקוח". על-פי העדכון לחוזר, הוראות החוזר בדבר מילוי מסמך הנמקה באופן ממוחשב יחולו החל מיום 1.1.2011.

חוזר גופים מוסדיים 2010-9-5 "מבנה אחיד להעברת מידע ונתונים בשוק החיסכון הפנסיוני", מיום 19.10.2010.

החוזר מגדיר פורמט אחיד להעברת מידע ונתונים בין יצרנים וצרכנים שונים בתחום החיסכון הפנסיוני, תוך הגדרת מבנה הנתונים, סכימת הנתונים ותוכן השדות המועברים. במקביל לפרסום החוזר פורסמה (ב-19.10.2010) **טיוטת נספח ב' - ממשק טרום ייעוץ** - שהינו ממשק המפרט את פרטי המידע שעל גופים מוסדיים לספק לבעלי רישיון במטרה להציג סטאטוס של נתוני לקוח, על מוצרי הפנסיונים השונים, לפני מתן ייעוץ פנסיוני או שיווק פנסיוני.

קופת גמל עו"ס

ביאורים לדוחות הכספיים לשנת 2010

חוזר גופים מוסדיים 2010-9-6 "אחריות ההנהלה על הבקרה הפנימית על דיווח כספי - תיקון", מיום 25.11.2010.
החוזר קובע תיקונים שונים בהוראות חוזר גופים מוסדיים 2009-9-10, שכותרתו "אחריות ההנהלה על הבקרה הפנימית על דיווח כספי".

חוזר גופים מוסדיים 2010-9-7 "בקרה פנימית על דיווח כספי - הצהרות, דוחות וגילויים", מיום 25.11.2010.
החוזר נועד להסדיר את נוסח ההצהרות ומתכונת הגילוי בדוחות הכספיים, וכן לקבוע את נוסח תוות דעת רואה החשבון המבקר ודוח דירקטוריון והנהלה בדבר בקרה פנימית על דיווח כספי.

חוזר גופים מוסדיים 2010-9-9 "קידוד קופות גמל", מיום 29.12.2010.
מטרתו של החוזר הינה הטמעת שיטת קידוד אחידה המאפשרת זיהוי חד-חד-ערכי לכל מוצרי החיסכון הפנסיוני ובכלל זה קופות הגמל, קרנות הפנסיה ותוכניות הביטוח.

הצעות חוק, תזכירי חוק, טיוטות תקנות וטיוטות חוזרים

טיוטת תקנות הפיקוח על שירותים פיננסיים (קופות גמל) (העברת כספים בין קופות גמל) (תיקון), התש"ע-2010 וטיוטת חוזר "העברת כספים בין קופות גמל", מיום 14.4.2010.

טיוטת התיקון לתקנות מבקשת להכניס תיקונים שונים בתקנות הפיקוח על שירותים פיננסיים (קופות גמל) (העברת כספים בין קופות גמל), תשס"ח-2008, וביניהם: ביטול התנאי כי היוון של כספים המועברים מקופת גמל לתגמולים לא ייעשה אלא בחלוף 5 שנים ממועד ההעברה או בהגיע העמית לגיל הזכאות, וזאת בעקבות ביטולו של מס רווח הון; קביעה כי העברת כספים בין קופות גמל המנוהלות ע"י אותו גוף מנהל, תיעשה בתוך 3 ימי עסקים מיום קבלת הבקשה בגוף המנהל; שינוי התקנה העוסקת באיחוד ופיצול חשבונות. טיוטת החוזר מבקשת להכניס שינויים בנוסח החוזר הקיים (חוזר גופים מוסדיים 2008-9-11), וביניהם: הוספת דרישה, לפיה הגוף המנהל של הקופה המקבלת יצרף לבקשת העברה צילום ת.ז. של העמית העובר; תיקונים בהוראות הנוגעות לפקיעת בקשת עמית; הוספת הוראות הנוגעות להליך הטיפול בבקשת העברה בין קופות גמל המנוהלות ע"י אותו גוף מנהל; חיוב גוף מנהל של קופה מעבירה, שהעביר כספים באיחור, להעביר לגוף המנהל של הקופה המקבלת נתונים אודות התשואה המצטברת של הקופה המעבירה בתקופת האיחור; הוספת הוראה המחייבת גוף מנהל של קופה מעבירה, המעביר כספים מחשבון עמית-שכיר הכולל מרכיב פיצויים, להעביר הודעה למעסיקו של העמית העובר על העברת הכספים.

קופת גמל עו"ס

ביאורים לדוחות הכספיים לשנת 2010

טיוטת תקנות הפיקוח על שירותים פיננסיים (קופות גמל) (הרשאה לנהל יותר מקופת גמל אחת), התש"ע - 2010, מיום 27.4.2010.

בטיוטת התקנות מוצע לקבוע, כי חברה מנהלת אשר ביום תחילתו של חוק ההתייעלות הכלכלית (תיקוני חקיקה ליישום התכנית הכלכלית לשנים 2009 ו-2010), התשס"ט – 2009 (דהיינו: ב-15.7.2009) ניהלה יותר מקופת גמל אחת מהסוגים הבאים: קופת גמל לא משלמת לקצבה, קופת גמל לתגמולים, קופת גמל אישית לפיצויים, או קרן השתלמות, באמצעות יותר מגוף מתפעל אחד, תהיה רשאית, עד ליום 1.1.2014, לנהל באמצעות כל אחד מהגופים המתפעלים כאמור, קופת גמל אחת מכל סוג כאמור.

יצוין, כי טיוטת התקנות, האמורה, הינה על רקע ההוראה שנקבעה בחוק ההתייעלות לשנים 2009 ו-2010, על-פיה חברה מנהלת לא תנהל יותר מקופת גמל אחת מכל סוג, בהתאם לסוגי קופות הגמל המנויים בה, ולהוציא כאלה שהוחרגו מתחולתה (כמו קופת גמל בניהול אישי, קופת גמל שההצטרפות אליה מוגבלת, לפי תקנונה, לציבור מסוים בלבד וכו'). במקור נקבע מועד תחילת הוראה זו ליום 1.1.2011, ואולם במהלך חודש ינואר 2011 התקבל בכנסת חוק ההתייעלות הכלכלית (תיקוני חקיקה ליישום התכנית הכלכלית לשנים 2009 ו-2010) (תיקון מס' 6), התשע"א-2011 הדוחה את מועד תחילת ההוראה ל-1.7.2011.

טיוטת תקנות הפיקוח על שירותים פיננסיים (קופות גמל) (משיכת כספים חלקית מקרן השתלמות), התש"ע – 2010 וטיוטת תקנות מס הכנסה (כללים לאישור ולניהול קופות גמל) (תיקון), התש"ע – 2010, מיום 31.5.2010.

מוצע לבטל את תקנה 41 יג לתקנות מס הכנסה, הקובעת במקרה של משיכת כספים של חלק מהיתרה בחשבון בקופת גמל לתגמולים או בקרן השתלמות, את סדר המשיכה של סכומים לפי חבות המס בגינם. באשר למשיכה חלקית מקרן השתלמות מוצע לקבוע סדר משיכה חדש שיהווה ברירת מחדל, וכן מוצע לקבוע כי העמית יהיה רשאי לבקש למשוך כספים בסדר אחר מהסדר שנקבע כברירת מחדל.

טיוטה שנייה של תקנות הפיקוח על שירותים פיננסיים (קופות גמל) (הקמת מסלולי ברירת מחדל), התש"ע - 2010 וטיוטת חוזר שנייה "התאמת מסלול החיסכון הפנסיוני למאפייני העמית", מיום 6.7.2010.

בטיוטת התקנות נקבע, בין היתר, כי על גוף מוסדי להקים מסלולי השקעה, אשר יהוו ברירת המחדל של העמיתים בקופת הגמל שבניהולו, וביניהם לפחות 2 מסלולי השקעה לעמיתים שטרם מלאו להם 55 שנים, מסלול השקעה אחד לעמיתים בני 55 ומעלה שטרם מלאו להם 60 ומסלול השקעה אחד לעמיתים בני 60 ומעלה שאינם מקבלים קצבה. מסלולי ברירת המחדל יחליפו את המסלול הכללי בקופות הגמל שבניהול הגוף המוסדי בהתאם להוראות הממונה.

תזכיר חוק חלוקת חיסכון פנסיוני בין בני זוג, מיום 4.8.2010.

החוק המוצע נועד לקבוע הוראות שיחולו על גוף משלם (חברה מנהלת, מבטח או מעביד בפנסיה תקציבית, לפי העניין) לחלוקת חיסכון פנסיוני, שנקבעה בפסק דין לחלוקת רכוש, כהגדרתו בתזכיר החוק.

קופת גמל עו"ס

ביאורים לדוחות הכספיים לשנת 2010

הצעת חוק המדיניות הכלכלית לשנים 2011 ו-2012 (תיקוני חקיקה), התשע"א - 2010, מיום 18.10.2010.

בהצעת החוק נכלל פרק שעניינו מערכת סליקה פנסיונית, שנועד להסדיר בחקיקה את סמכויות הממונה, לקבוע הוראות הנוגעות למתן רישיון לחברה להפעלת מערכת סליקה פנסיונית, וכן לקבוע הוראות ביחס לדרכי פעילותה וניהולה של מערכת סליקה פנסיונית. הפרק האמור פוצל מהצעת החוק האמורה והוא נדון כהצעת חוק נפרדת בועדת העבודה, הרווחה והבריאות בכנסת. ביום 27.6.2010, פרסם הממונה על שוק ההון **מסמך הוראות לעניין דרכי פעולתה וניהולה של המסלקה לחיסכון לטווח ארוך בע"מ**, בו מפורטות הוראות שונות הנוגעות לדרכי פעולתה וניהולה של המסלקה, לצורך הבטחת ניהולה התקין.

הצעת חוק הגברת האכיפה בשוק ההון (תיקוני חקיקה), התשע"א - 2010, מיום 18.10.2010.

על-פי הצעת החוק, יורחבו סמכויות הפיקוח של הממונה על שוק ההון ויוענקו לו בין היתר סמכויות בירור מנהלי לצורך בירור קיומן של הפרות של חוקי הפיקוח.

טיוטת חוזר גופים מוסדיים "ביטוח משלים לעמיתים בקופות הגמל ובקרנות הפנסיה - תיקון", מיום 14.1.2010.

טיוטת החוזר מבקשת לתקן את הוראות התחולה של חוזר גופים מוסדיים 2008-9-15, שכותרתו "ביטוח משלים לעמיתים בקופות הגמל ובקרנות הפנסיה".

טיוטת חוזר סוכנים ויועצים "התקשרות גוף מוסדי עם בעל רישיון", טיוטה שנייה מיום 14.1.2010.

המטרה הינה להתאים נהלי עבודה שנקבעו בחוזר ביטוח 2004/14 "התקשרות מבטח עם סוכן ביטוח" לטיפול בדמי הביטוח המשולמים למבטח באמצעות סוכן ביטוח, לכל הסכם התקשרות בין בעל רישיון וגוף מוסדי.

טיוטת הכרעה לעניין פיצוי בשל איחור במשיכה של כספים או בשל איחור בהעברה של כספים בין קופות גמל או בין מסלולי השקעה, טיוטה שנייה מיום 16.2.2010.
בטיוטת ההכרעה נקבעו הוראות שונות לעניין הפיצוי שעל חברה מנהלת לשלם במקרה של איחור בהעברת כספים מקופה לקופה או ממסלול למסלול וכן במקרה של איחור במשיכת כספים. כן נקבעו בטיוטת ההכרעה הוראות הנוגעות לתיקון ליקויים לגבי בקשות עמיתים שהתקבלו החל מיום 1.1.2007, שעניינן משיכת כספים או העברת כספים מקופה לקופה או בין מסלולים (לרבות בקשות שעניינן הועבר לבירור ביחידה לפניות הציבור שבאגף שוק ההון), ובוצעו באיחור.

טיוטת חוזר סוכנים ויועצים "איסור מתן טובת הנאה ליועץ פנסיוני - הבהרה", מיום 15.8.2010.

– בטיוטת החוזר מבקש אגף שוק ההון להבהיר מהם האיסורים החלים על גוף מוסדי בקשר למתן הטבה, ועל יועץ פנסיוני בקשר לקבלת הטבה.

קופת גמל עו"ס

ביאורים לדוחות הכספיים לשנת 2010

טיוטת חוזר סוכנים ויועצים "הסכם למתן שירותים - עדכון", מיום 15.8.2010.
בטיוטת העדכון לחוזר נקבעה תקופת ביניים (עד ליום 31.12.2011) במהלכה תורשה חברה מנהלת לתת לעמיתים שירותים מסוימים (המפורטים בטיוטת העדכון), גם באמצעות תאגיד בנקאי שהוא יועץ פנסיוני כחלק משירותי התפעול הניתנים על ידו לחברה המנהלת.

טיוטת חוזר גופים מוסדיים "שירות ללקוחות גופים מוסדיים", מיום 2.11.2010.
המטרה הינה לקבוע נהלים שיבטיחו את רמת השירות, שמספק גוף מוסדי ללקוחותיו, הן במהלך העסקים הרגיל והן בעתות משבר. במסגרת טיוטת החוזר נקבע, בין השאר, כי על הנהלת גוף מוסדי לקבוע אמנת שירות אשר תבטיח את זכויות הלקוחות בקבלת שירות.

פרסומים שונים:

דו"ח הוועדה הבין-משרדית לבחינת שוק הקסטודי בישראל, מיום 2.8.2010.
הוועדה בחנה את שירותי הקסטודי בישראל והגיעה, בין היתר, למסקנה כי נדרשת מסגרת מקיפה בחקיקה של הסדרת מתן שירותי קסטודי בישראל, תוך שהיא נותנת המלצות לגבי עקרונות ההסדרה הנדרשת.

התוכנית להגברת התחרות בשוק החיסכון הפנסיוני, מיום 30.11.2010.
בהתאם לתוכנית שפרסם אגף שוק ההון, בכוונתו לנקוט בפעולות הסדרה בנושאים הבאים: החלת מודל אחיד של תקרת דמי ניהול במוצרי חיסכון פנסיוני; מתן אפשרות לחברה מנהלת לשווק מוצרי ביטוח נלווים לחיסכון פנסיוני; הגברת השקיפות בעת שינוי דמי ניהול; איסור העלאת דמי ניהול שסוכמו עם לקוח למשך שנתיים לפחות; מתן זכות בחירת סוכן ללקוח; יצירת מסמך משולב של הנמקה, המחשה וגילוי נאות ללקוח; מיכון והאחדה של טפסים בתהליכי ייעוץ ושיווק פנסיוני; תשלום עמלות למפיץ בעת מעבר לקוח בין מפיצים; הגבלת מתן פרסים, הטבות ועמלות היקף לסוכני ביטוח; עמלת הפצה אחידה ליועץ פנסיוני עבור כלל מוצרי החיסכון הפנסיוני. בהתאם לתוכנית, טיוטת הסדרה בנושאים השונים צפויות להתפרסם במהלך שנת 2011.

בחינת מהימנות בידי גופים מפקחים, מיום 1.12.2010.
מסמך שהוציאו אגף שוק ההון, הרשות לניירות ערך והפיקוח על הבנקים. במסמך מוצגת רשימת תבחינים המתייחסת לבדיקת מהימנותם של מחזיקי אמצעי שליטה ונושאי המשרה בגופים המפוקחים. קיום אחד מהתבחינים המפורטים ברשימה מהווה סיבה לבחון קיומה של פגיעה במהימנות (אם כי הרשימה המוצעת אינה רשימה סגורה).

קופת גמל עו"ס

ביאורים לדוחות הכספיים לשנת 2010

ביאור 21 - אירועים לאחר תאריך המאזן

א. מתאריך הדוחות הכספיים ועד ליום 01/03/2011 ירד מדד ת"א 100 בשיעור של 4.04%, מדד איגרות החוב הממשלתיות בבורסה בתל אביב ירד בשיעור של 0.28% ומדד המחירים לצרכן (הידוע) עלה ב- 0.56%. בשער השקל חל פחות בשיעור של 2.09% מול שער הדולר וריבית בנק ישראל עלתה ב- 0.50 נקודות האחוז והגיעה ל-2.50%.

ב. לגורמים אלו השפעה על שווי אחזקות הקופה ועל החלטות ההשקעה של ועדת ההשקעות, ולפיכך על התשואה.

לאחר תאריך המאזן החלו הפגנות בחלק ממדינות המזרח התיכון וצפון אפריקה, הנשיא מובראק סיים את שלטונו במצרים, וביפן התרחשה רעידת אדמה ובעקבותיה צונאמי. אירועי המזרח התיכון העלו בישראל את אי הוודאות והחשש ליצירת סביבה גיא-פוליטית קיצונית יותר סביב ישראל. בעולם עלתה רמת אי הוודאות בעיקר בשל החשש מעליית מחירי הנפט בעקבות סיכון לירידת התפוקה בחלק ממדינות אופ"ק. אירוע רעידת האדמה ביפן והצונאמי שבא בעקבותיו מעלים אף הם את רמת אי הוודאות בשווקים.

ג. לאחר תאריך המאזן, מינתה החברה את רו"ח דורון ארגוב למנהל הכספים של החברה.